

# Tröingeberg, Falkenberg

ETT PARALLELLT UPPDRAG FÖR EN NY STADSDEL I TRÖINGE

RADAR ARKITEKTUR  
2020.02.21

**RADAR**

# RADAR

PÅ UPPDRAG AV:

**FALKENBERGS KOMMUN**

Johan Risholm, stadsarkitekt  
Stadshuset Rådhusorget 3C  
311 80 Falkenberg

KONSULTGRUPP:

**RADAR ARKITEKTUR OCH PLANERING AB**

Surbrunnsgatan 6, 411 19 Göteborg  
031-10 98 90  
kontoret@radar-arkplan.se

**TEAM**

Tobias Noborn, planarkitekt  
Janna Kampers, arkitekt  
Mikael Broberg, arkitekt  
Maria Jellbin Mansfield, planarkitekt

Inspirationsbilder Radar (baksidan): Sebastian Pauly



# Tröingeberg - en idé

Falkenbergs kommun har bjudit in Radar i ett parallellt uppdrag för området Tröingeberg i sydöstra Falkenberg. På följande sidor redovisas en struktur för en ny stadsdel - en ny pusselbit längs med Åtran.

Radar har tagit fasta på åkerlandskapets karaktär med flertalet bryn och utvecklat 6 principer och en grundläggande struktur som tillsammans utgör ramverket i förslaget. Fyllningen i denna ram är finmaskigt och flexibelt. Radar har pekat ut fyra bebyggelseypologier som med fördel kan blandas och skapa ett spännande myller.

I Tröingeberg är ambitionen att balansera stadsmässighet och landskap, utveckla befintliga verksamheter och skapa nya kvaliteter - att hitta utgångspunkter idag och överraska och göra annorlunda för morgondagen. Förslaget innebär en gradvis övergång från en tätare struktur i väst till en glesare täthet öst.

Ny skola, parkstråk och nya knutpunkter bildar områdets kärna. Tydligare entrépunkter skapas från väg 767 som får en mer stadslig karaktär. Dessutom skapas fler förbindelser med Åtran, omkringliggande bostadsområden och kopplingar till Falkenbergs centrum respektive tågstation.

Kraftledningens placering i området och diagonala riktning ses som en styrka. Vi har valt att ta vara på dess läge för att skapa ett nytt parkstråk som fylls med aktiviteter och knyter an Åtran med den nya stadsdelens kärna och åkerlandskapet. Parkstråket innebär även möjlighet till vardagsmotion och för oskyddade trafikanter att ta sig mellan målpunkter i vardagen. Förslaget fungerar oavsett om kraftledningen ligger kvar eller flyttas. Därför redovisas bara ett förslag.

Tröingeberg föreslås byggas ut i etapper, där de nordvästra delarna, inklusive skolan bebyggs i en första etapp. Förslaget öppnar upp för möjligheten till en vidare utveckling österut i en lång framtid.

Tröingeberg  
**Övergripande struktur**



Huvudstråk för gång och cykel

Knutpunkter

Park

Befintlig grönsstruktur

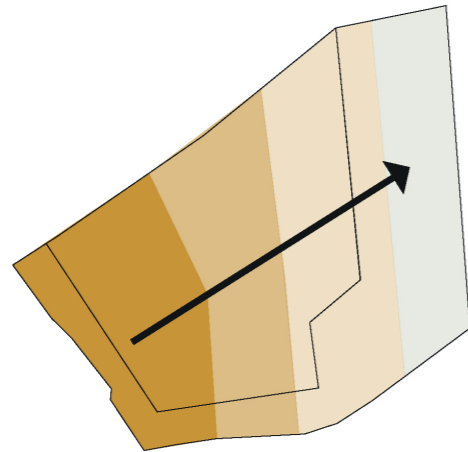
Lägre täthet & urbanitet

Medelhög täthet & urbanitet

Högre täthet & urbanitet

Skola, lek och idrott

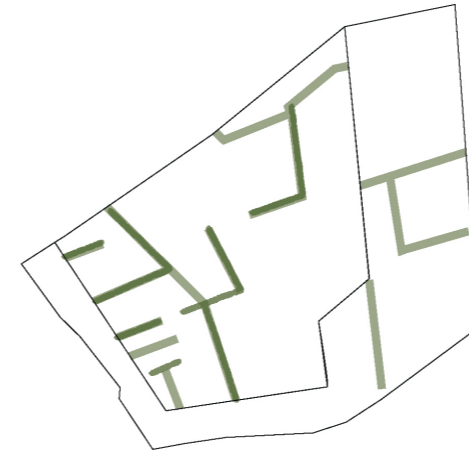
Möjlig utvecklingsplats för skola



### Täthet & karaktär

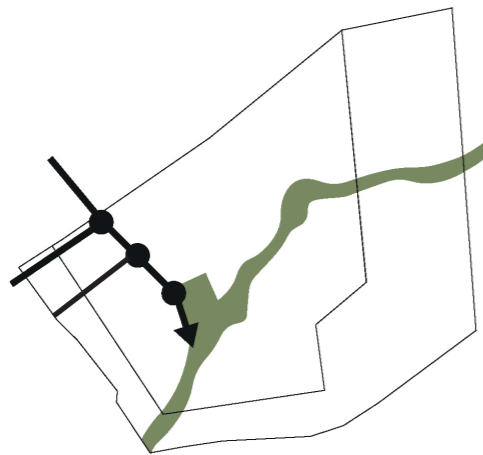
Tätheten och karaktären i området föreslås gå gradvis från urbant och tätt i väst till lantligt och lågt i öst.

En etappvis utbyggnad av området följer samma princip, där den västra delen av området byggs ut i en första etapp och de östra delarna utgör de sista etapperna.



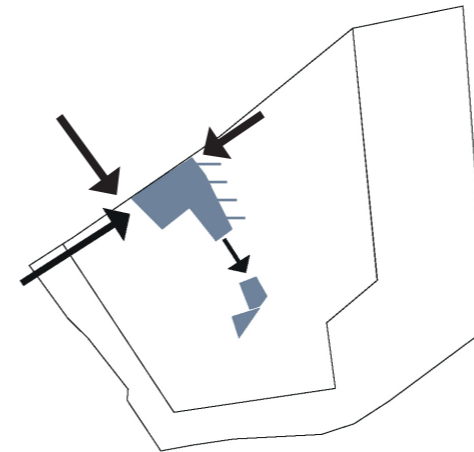
### Karaktär av åkerlandskapet

Åkerlandskapets struktur blir ett karaktärsdrag i den nya stadsdelen. Flera bryn sparas och integreras i grönstrukturen. Gröna korridorer fungerar som habitat för insekter och fåglar och tillför uppvuxen grönska.



### Kärnan

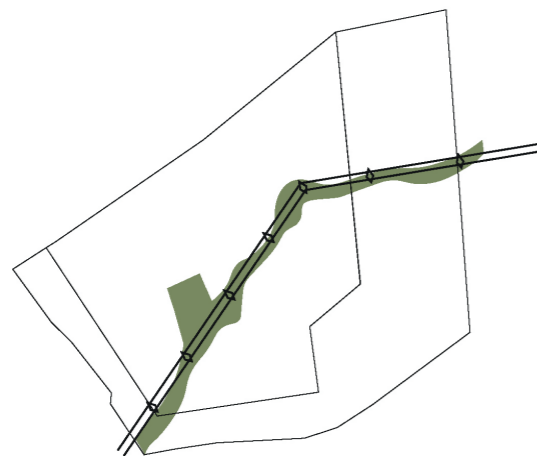
Områdets kärna ligger i väst där nya entrépunkter från väg 767 möter ett huvudstråk som löper i nordsydlig riktning och ansluter till ett nytt parkstråk i söder. Längs med knutpunkterna placeras service, idrott och skola. Kärnan har en urban karaktär med små torg och plats för gång- och cykelvägar och kollektivtrafik.



### Ny skola

Skolan placeras strategiskt i områdets norra del och länkas med nya gång- och cykelvägar till såväl angränsande områden som det nya parkstråket. Utöver skolans egna idrottsanläggningar finns fler aktivitetsytor vid parkstråket som kan samutnyttjas med samhället.

Skolan byggs ut i en första etapp och ges möjlighet att växa österut om behovet finns då senare etapper byggs ut.



### Parkstråket

Kraftledningens diagonala läge bryter av övriga strukturer i området och skapar en ny riktning. Detta fångas upp i ett nytt parkstråk som löper genom området. Parkstråket fylls med aktiviteter och leder in och länkar samman grönstrukturen från Åtran in i den nya stadsdelen. Parkstråket länkar också på ett naturligt sätt till den nya skolan och ytor för lek och idrott och blir ett naturligt område för oskyddade trafikanter att ta sig mellan målpunkter eller för vardagsmotion.

Förslagets struktur fungerar oavsett om kraftledningen ligger kvar eller flyttas.

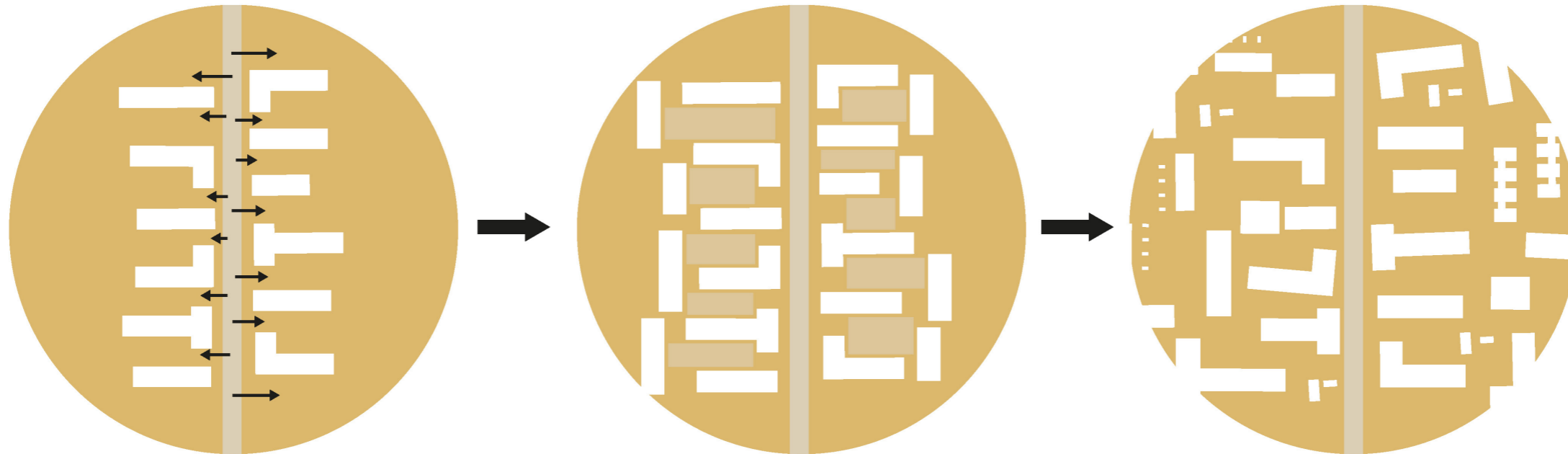


### Finmaskigt nät

Mellan huvudstråken skapas ett finmaskigt nät som kan fyllas med innehåll. Den finmaskiga strukturen ökar möjligheten för oskyddade trafikanter att hitta gena vägar och känna sig trygga, då hastigheterna och antalet fordon är låga.

Flera nya kopplingar skapas för att knyta ihop den nya stadsdelen med befintliga bostadsområden och Åtran.

## Bebyggelsestrukturen - en evolution



### 1. Utgångspunkt linjär by

I sökandet efter arkitekturtypologier som passar Tröingebergs identitet hittade vi den linjära bytypologin som en lämplig utgångspunkt. Den linjära bytypologin uttrycker en ödmjukhet inför det lantliga men erbjuder även en viss täthet. Genom att orientera byggnadskropparna ortogonalt till gatan koncentreras många angränsningspunkter och en stor genomsläpplighet skapas.

### 2. Gårdar bildas

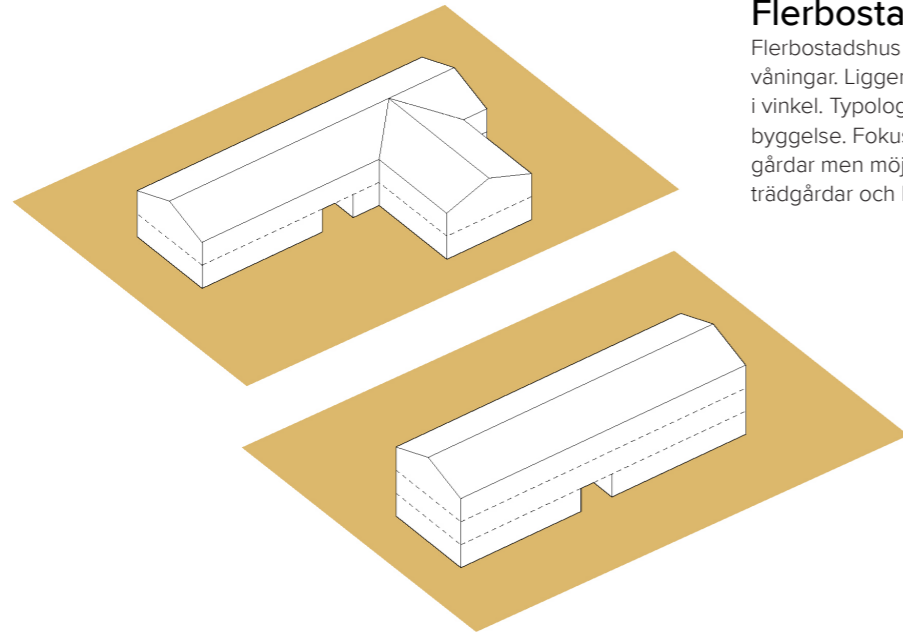
Den lokala lantliga kontexten med gårdsbyggnader inspirerar. Strukturen kompletteras så att gårdsmiljöer bildas. Dessa är en utmärkt form för att skapa gemenskap med mötesplats. Samtidigt erbjuder de en öppenhet.

### 3. Variation tillförs

I ett tredje steg skapas variation. Genom att luckra upp strukturerna och lägga till andra byggnadstypologier skapas spännande rumsbildningar, vilket möjliggör bostäder för olika målgrupper.

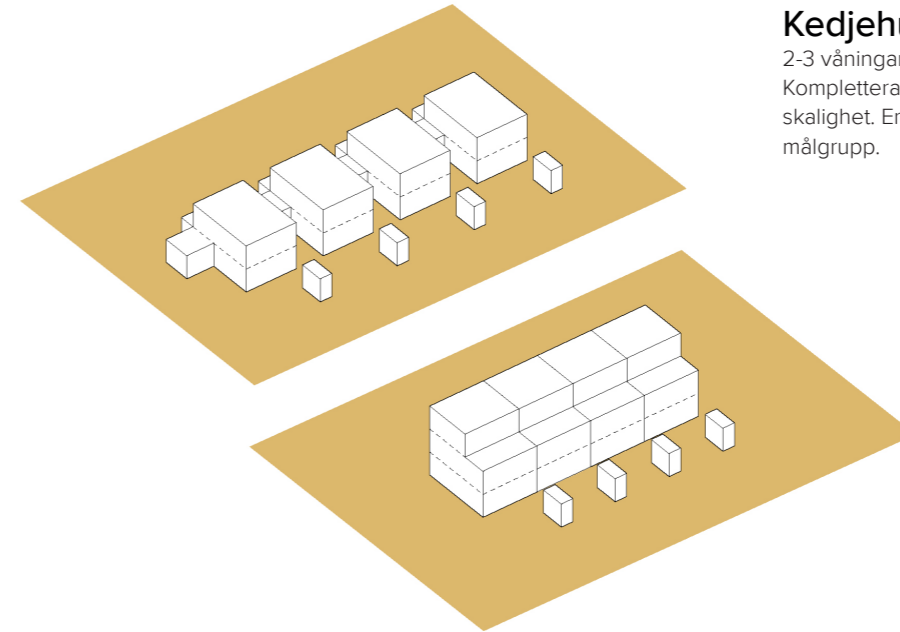
# Tröingeberg

## Byggnadstypologier



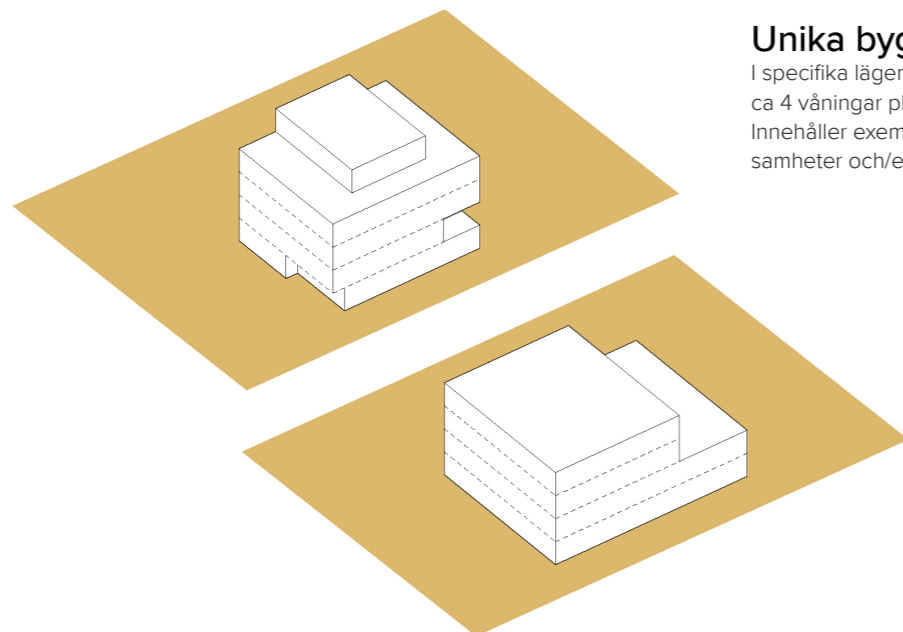
### Flerbostadshus

Flerbostadshus i en mindre skala om 2-3 våningar. Ligger antingen i raka längor eller i vinkel. Typologin är inspirerad av gårdsbebyggelse. Fokus är att skapa gemensamma gårdar men möjlighet till mindre privata trädgårdar och balkonger finns.



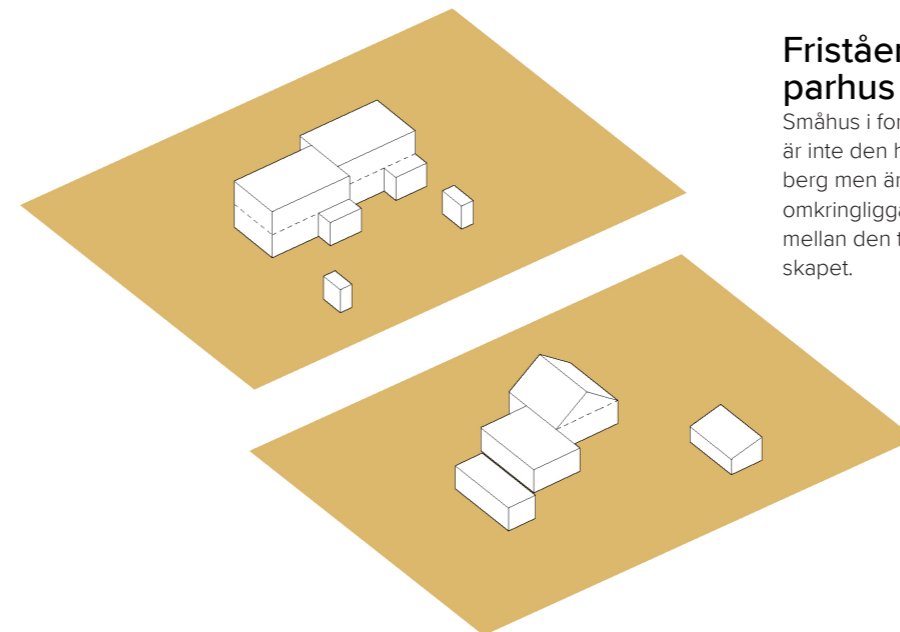
### Kedjehus och radhus

2-3 våningar  
Kompletterar och bidrar med en tät småskalighet. Erbjuder bostäder för en annan målgrupp.



### Unika byggnader

I specifika lägen kan högre byggnader i ca 4 våningar placeras. Dessa byggnader innehåller exempelvis bostäder, kontor, verksamheter och/eller handel.



### Fristående villor och parhus

Småhus i form av fristående villor och parhus är inte den huvudsakliga typologin i Tröingeberg men är en viktig typologi i mötet med omkringliggande områden och i övergången mellan den tätare strukturen och åkerlandskapet.

# Tröingeberg Entrén



## Entrén till området sett från sydväst

I områdets norra del ligger den huvudsakliga entrén till den nya stadsdelen i Tröingeberg. Här föreslås en tät men småskalig struktur. Skolan har placerats i ett centralt läge i anknötning till befintlig bebyggelse i norr. En skola innebär många aktiviteter så dess placering är viktig för att både skapa liv och rörelse men bör samtidigt inte ligga för djupt in i området för att undvika större trafikflöden i området.

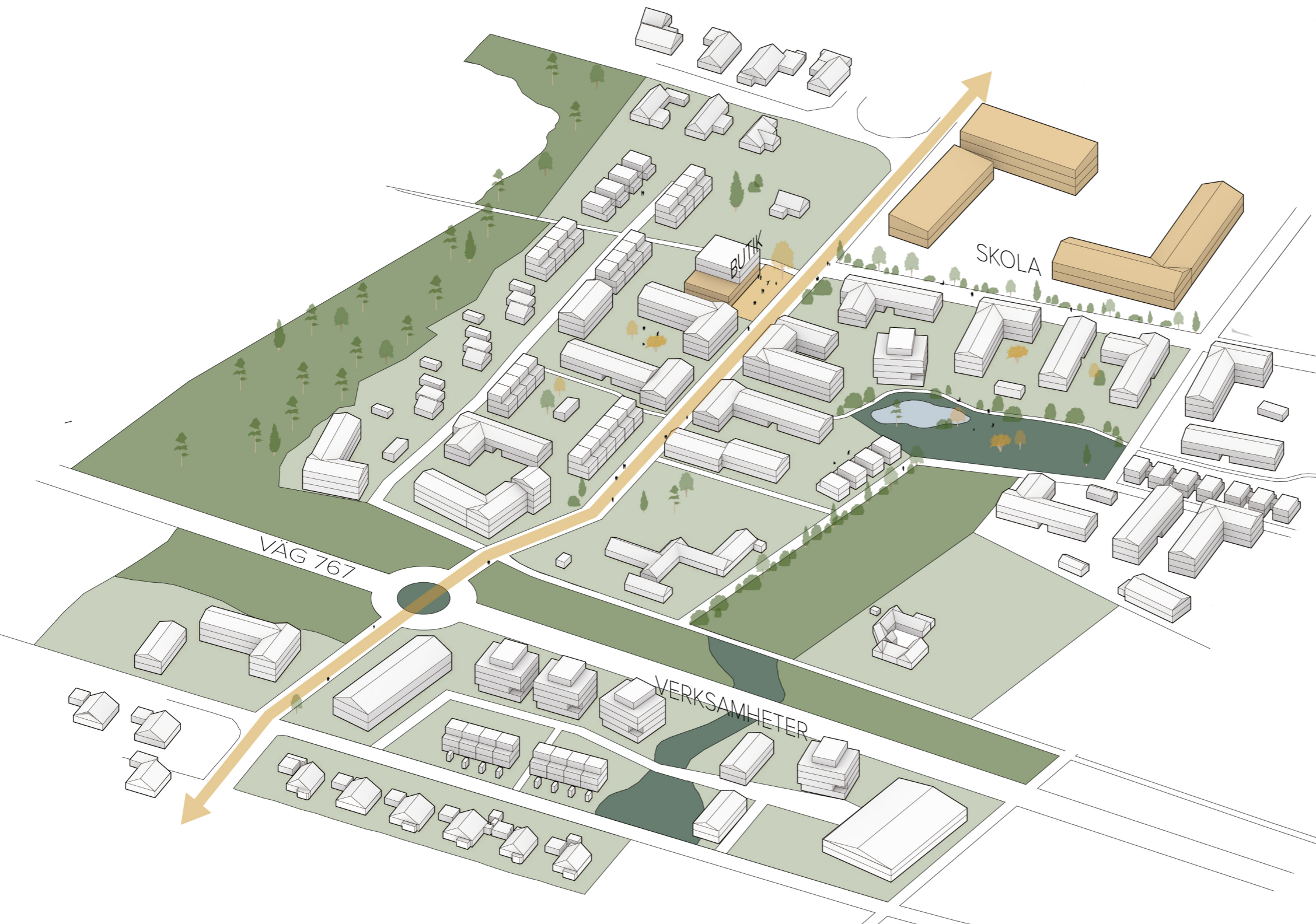
Gång- och cykelvägar föreslås vara separerade från övrig trafik längs med huvudstråken för att skapa säkra skolvägar. Skolan knyter även an till det nya parkstråket i söder så att möjligheten finns att ta sig mellan målpunkter utan att röra sig bland fordonstrafik.

Ett par bryn sparas och bildar gröna korridorer insprängt i den nya stadsdelen. Därtill finns en mindre park med öppen dagvattenhantering i den norra delen.

Från väg 767 föreslås ett nytt tydligt entréstråk. Där entréstråket möter huvudstråket bildas en knutpunkt. Här placeras med fördel närservice så som en butik och stopp för kollektivtrafiken.

Befintliga verksamheter utmed väg 767 föreslås ligga kvar och kan utvecklas. Den täta strukturen och vikten av att skapa ett mer stadsmässigt gaturum innebär dock att den befintlig hästgården behöver flytta sina hagar söderut.

Även väster om gamla E6:an föreslås bebyggelse i form av verksamheter och bostäder. Dessa bidrar till att skapa ett mer stadsligt gaturum och minskar vägens storskalighet som före detta motorväg. I mötet med bostadsområdet väster om vägen föreslås bostäder.





## Tröingeberg Kärnan



### De centrala delarna sett från söder

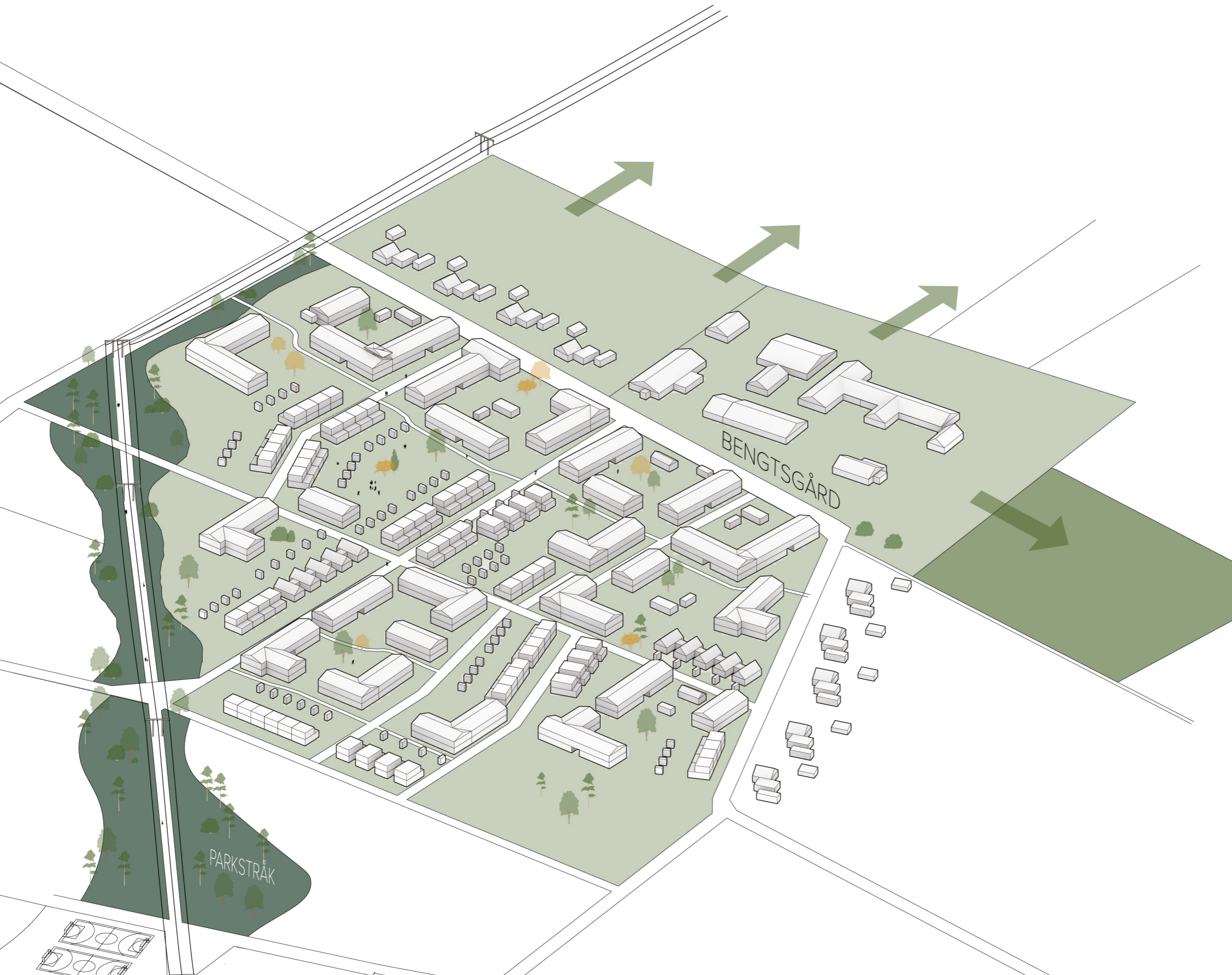
Kärnan i Tröingeberg har en relativt hög täthet och stads-mässighet – här förväntas mest aktivitet. Strukturen är tydlig med byggnader som sluter gatan men öppnar upp sig mot bakgårdarna till en mer småskalig struktur. Ett huvudstråk för alla trafikslag sträcker sig i nord-sydlig riktning från entrén vid den nya skolan i norr till parkstråket i söder. En ny gång- och cykelförbindelse föreslås över väg 767 som knyter an till befintliga bostadsområden väster om Tröinge. Där huvudstråken möts skapas en torgbildning med plats för exempelvis verksamheter och kontor. En mindre grön gångväg mellan den lilla parken i norr med det stora parkstråket i söder knyter ihop bostadsgårdarna.

Skolan är placerad i ett centralt läge i området. Skoltomten uppgår till drygt 43.000 kvadratmeter och förväntas ingå i den första utbyggnadsetappen, med möjlighet att i senare etapper, vid behov, utökas åt ost. Skolan har egen idrottsplats på tomten, men även tillgänglighet till en park och fler idrotts- och aktivetsytor i parkstråket i söder.

Parkerna bidrar till viktiga ekosystemtjänster så som dagvattenhantering, odling och rekreativsmöjligheter för såväl boende, skolelever som verskamma och besökare.

Genom parkstråket i söder går den mest gena förbindelsen genom Tröingeberg för oskyddade trafikanter.

Tröingeberg  
**Gränslandet vid Bengtsgård**



**De östra delarna sett från sydväst**

Ju längre österut i området desto lägre täthet föreslås för att möta de öppna landskapet. Den äldre vägen bevaras och integreras i den nya strukturen. Gårdarna föreslås vara mer öppna mot gatan för ett bättre samspel med Bengtsgård. För övrigt har gårdsbildningarna gott med gemensamma ytor, med plats för exempelvis växthus och gemensamma lokaler för snickeri och verkstad. Flerbostadshusen i 2 våningar kompletteras med småhus.

Parkstråket löper som ett diagonalt band genom området och binder samman bostäderna i öst med skola, idrott och mot Falkenbergs centrum och tågstation väst. Stora kvaliteter skapas om kraftledningen flyttas eller grävs ner, men strukturen fungerar även om kraftledningen ligger kvar i befintligt läge. Gång- och cykelvägnätet är finmaskigt och knyter samman kvarteren samt skapar en större öppenhet mot Åtran där så är möjligt.

Denna del av förslaget ligger i senare etapper och lämnar möjligheten öppen för att i en längre framtid fortsätta utveckling än längre österut.



RADAR

