

# Miljökonsekvens- beskrivning

Fördjupad

översiktsplan (FÖP)

för

norra & södra kusten

Antagen i kommunfullmäktige 2018-10-30 §253  
Laga kraftvunnen 2020-01-03



Falkenbergs  
kommun

## Innehållsförteckning

1. SAMMANFATTNING.....	5
Natur-, kulturmiljö- och friluftslivsvärden	
Trafik	
Energi och uppvärmning	
Mark- och vattenfrågor	
Hälsa och säkerhet	
Hushållning med mark och vatten	
2. INLEDNING.....	7
Bakgrund	
Lagstiftning	
Behovsbedömning	
Krav och avgränsning	
Behandlade miljöfaktorer	
Studerade alternativ	
3. FÖP KUSTENS SYFTE, MÅL och INNEHÅLL.....	10
Syfte och mål	
Innehåll	
4. KONSEKVENSER AV FÖP KUSTEN.....	14
Naturvärden	
Kulturmiljövärden	
Friluftslivsvärden	
Landskap	
Trafik	
Hälsa och Säkerhet	
5. HUSHÅLLNING MED MARK OCH VATTEN.....	29
Riksintressen	
Miljökvalitetsnormer	
Miljömål	



## Sammanfattning

För att förstå och kunna ta ställning till hur miljön påverkas av det som föreslås i Fördjupad översiktsplan för norra och södra kusten har en miljökonsekvensbeskrivning tagits fram. Den fördjupade översiktsplanens syfte är att väga bevarande- och exploateringsintressen som finns i kustområdet mot varandra. Den fördjupade översiktsplanen är en precisering av de ställningstaganden som kommunen tidigare gjort i Översiktsplan 2.0. Målet är att ta fram användbara riktlinjer för ett hållbart nyttjande och bevarande av kusten bland annat vad gäller naturmiljö, Kulturmiljö, friluftsliv, infrastruktur, bostadsbebyggelse och verksamheter. Efter att ha samlat in synpunkter på utvecklingen i kustområdet har kommunen bestämt att fokus för arbetet är att bevarandet av naturmiljö ska väga tungt, bebyggelseutvecklingen ska koncentreras till Morup, Glommen och Ugglarp-Långasand och att vi ska värna det kustnära jordbruket.

### *Förslag på nya områden*

Sammanlagt föreslås 20 nya områden för utveckling av bostäder alternativt en blandad användning med bostäder och service. Utöver det föreslås tre områden för utveckling av verksamheter i Morup, mellan Glommen och Olofsbo samt i Ugglarp-Långasand. Vidare pekas två områden för kommunal service ut liksom utvecklingsmöjligheter för de fyra campingplatserna i området.

### *Förslag på riktlinjer*

Utöver områden med redan samlad planlagd bebyggelse och utvecklingsområden föreslår Fördjupad översiktsplan för norra och södra kusten att resterande mark delas in i mark med "särskilt bevarandevärde" och mark med "möjlighet att pröva enstaka ny bebyggelse". I mark med "särskilt bevarandevärde" får ingen mark tas i anspråk för ny bebyggelse och i mark med "möjlighet att pröva enstaka ny bebyggelse" finns riktlinjer hur ny bebyggelse ska placeras i landskapet och hur skyddsavstånd mellan bostäder och verksamheter ska säkerställas.

### *Konsekvenser*

De negativa effekterna på natur- och kulturmiljövärdena och friluftslivet i området bedöms bli små. Detta beror på att de huvudsakliga värdena har placerat inom mark med "särskilt bevarandevärde" där ingen mark får tas i anspråk för ny bebyggelse. Då påverkas t ex inte naturreservat mm och landskapet förblir obebyggt i de viktiga områdena mellan bebyggelsen längs kusten. De negativa effekterna på landskapet bedöms bli medelstora då de gröna landskapskilarna på norra kusten definieras som betydligt mindre än i Översiktsplan 2.0. I det öppna landskapet innanför den allra mest strandnära kustremsan finns riktlinjer som innebär att ny bebyggelse ska passa in i landskapet. Där finns också riktlinjer för skyddsavstånd mellan bostäder och jordbruk, som ska skydda jordbrukens möjligheter att utveckla och förädla sin verksamhet. Att jordbruket lever vidare i området är en förutsättning för att bevara det öppna landskapet. För att skydda viktiga kulturmiljöer föreslås att särskilda bestämmelser, så kallade områdesbestämmelser, ska tas fram för de områdena.

Även när det gäller risker för människors hälsa och olycksrisker bedöms konsekvenserna som små. Det beror dels på att det inte finns så många farliga verksamheter i kustområdet, dels att det inte föreslås några utvecklingsområden nära dessa verksamheter. Den vanligaste typen av verksamheter är jordbruk och de riktlinjer som finns för skyddsavstånd mellan ny bebyggelse och lantbruk ska skydda boende från störningar. Risk för naturolyckor som översvämning, ras och skred finns i de mest strandnära miljöerna och längs Suseån. Med undantag för en liten del av område 10 planeras inga utvecklingsområden i riskområdena och riskområdena ingår även i mark med "särskilt bevarandevärde" där mark inte får tas i anspråk för ny bebyggelse. På så sätt undviks framtida risker för naturolyckor.

### *Hushållning med mark och vatten*

De riksintressen som finns inom den fördjupade översiktsplanens område är med mycket små undantag inplacerad i mark med "särskilt bevarandevärde". Där får inte mark tas i anspråk för ny

bebyggelse vilket innebär att risk för påverkan på riksintressena är liten. De bestämmelser som gäller hela Hallands kustområde omfattar hela översiktsplanens område. Då utvecklingsområdena i huvudsak är placerade vid tätorter och riktlinjer finns för mark med "särskilt bevarandevärde" i områden med höga natur- och kulturvärden samt höga värden för friluftslivet bedöms de fördjupade översiktsplanen inte strida mot hushållningsbestämmelserna.

För sjöar, vattendrag och hav finns bestämmelser inom EU som anger att de ska hålla en viss kvalitet, så kallade miljökvalitetsnormer. En översiktsplan får inte innehålla förslag som försvårar att miljökvalitetsnormerna kan bibehållas eller nås. Det mest grundläggande miljöproblemet för sjöar, vattendrag och hav inom kustområdet är för mycket näringsämnen. De flesta åtgärder som kan genomföras för att minska de problemen är inte möjliga att föreslå i en fördjupad översiktsplan. Den sammantagna bedömningen är att den fördjupade översiktsplanen inte försvårar möjligheten att uppnå miljökvalitetsnormerna för vatten.

Detta gäller även luftkvaliteten, som det inte är några stora problem med inom området.

## Inledning

### Bakgrund

Falkenbergs kommun har tagit fram en utställningshandling för fördjupad översiktsplan för norra och södra kusten. För att avgöra planens konsekvenser för miljön har föreliggande miljökonsekvensbeskrivning (MKB) tagits fram.

### Lagstiftning

Fördjupning av översiktsplanen för kusten upprättas enligt Plan- och bygglagen, PBL. Grundläggande bestämmelser om MKB för översiktsplaner finns i 3 kap 8 § (PBL 2010:900). Där stipuleras att bestämmelserna i Miljöbalkens 6 kap 11-18 och 22 §§ ska tillämpas om planen kan antas medföra betydande miljöpåverkan. Till bestämmelserna i miljöbalkens 6 kapitel finns Förordningen om miljökonsekvensbeskrivningar.

PBL (2010:900) 3 kap 8 §

Om planförslaget kan antas medföra en sådan betydande miljöpåverkan som avses i 6 kap. 11 § miljöbalken, ska kommunen låta det bli föremål för samråd och granskning på ett sätt som uppfyller också kraven i 6 kap. 11–18 och 22 §§ miljöbalken. Om en miljökonsekvensbeskrivning upprättas ska den finnas tillsammans med planförslaget.

### Behovsbedömning

Kommunen har gjort bedömningen att fördjupad översiktsplan för norra och södra kusten kan antas medföra betydande miljöpåverkan som avses i 6 kap 11 § miljöbalken och som förtydligas i 4 och 5 § förordningen om miljökonsekvensbeskrivningar.

Följande bedömning har gjorts:

Planförslaget omfattar en stor geografisk yta och anger förutsättningar för samhällsutvecklingen inom Falkenbergs kommuns kustområde fram till 2030. Utformningen av den fördjupade översiktsplanen är av stor betydelse för integreringen av miljöaspekter i kustområdets utveckling mot ett hållbart samhälle. En miljökonsekvensbeskrivning enligt miljöbalken 6 kap 12 och 13 §§ upprättas.

### Krav och avgränsning

Krav på innehåll i en MKB

Följande krav på en MKB gäller:

- En beskrivning av planens innehåll och syfte
- En beskrivning av miljöns sannolika utveckling om planen inte genomförs (ett så kallat nollalternativ)
- En beskrivning av nuvarande miljöförhållanden, planens påverkan på miljö och hälsa samt åtgärder som kan förebygga, hindra eller motverka negativ miljö- och hälsopåverkan.
- Beskrivning av hur bedömningarna gjorts och hur uppföljning och övervakning av planen ska genomföras.
- En icke-teknisk sammanfattning

### *Avgränsningar*

#### *Nivå*

MKBn inriktar sig i huvudsak på de övergripande miljöeffekter som den fördjupade översiktsplanen ger upphov till. Vid förändringar i den här omfattningen är det påverkan på miljön i stort genom lokaliseringen av utbyggnadsområden som har störst betydelse. När det gäller miljöeffekter i delområden inom kustområdet måste detaljstudier ske för att beskriva de lokala effekterna.

Möjligheterna att behandla lokala miljöeffekter i de olika utbyggnadsområdena för bostäder och verksamheter är begränsade i en MKB för en fördjupad översiktsplan. Frågor om natur-, kultur-, och landskapsvärden av övergripande karaktär kommer att behandlas i miljökonsekvensbeskrivningen. Övriga detaljfrågor hanteras i kommande detaljplaner.

### *Geografisk avgränsning*

FÖP Kusten omfattar området som föreslås i översiktsplanen ÖP 2.0 (blåstreckade i bilden nedan). Detta är också det område som omfattas av området för hushållningsbestämmelserna enligt 4 kap miljöbalken. Undantagna områden är de som omfattas av fördjupade översiktsplaner för Långås, Heberg, Slöinge och Falkenbergs centralortsområde.

Avvägningen har också skett genom en studie av var förhandsbesked har sökts för tillbyggnad eller nybyggnad under perioden 1993-2013. Det kan då konstateras att som väntat se en koncentration till det mest kustnära läget men att det förekommer en hel del ansökningar även öster om vilket ytterligare styrker att även området öster om det riktiga kustnära området bör ingå i FÖP-området.



### *Innehållsmässig avgränsning*

Den fördjupade översiktsplanen för Kusten ska grundas på följande frågeställningar:

Friluftsliv och besöksnäring – förutsättningar för utveckling

Bebyggelsestruktur - förutsättningar för utveckling

Infrastruktur – hur byggs ett hållbart system upp

Verksamheter – möjligheter till verksamhetsutveckling

Landskapsbild – vilka strukturer ska byggas vidare på? Landskapskilarna, hur värnar vi dem?

Naturvärden – hur bevarande samspelar med besöksnäring och andra exploateringsintressen.

### **Behandlade miljöfaktorer**

MKB behandlar miljöfaktorerna naturvärden, kulturmiljövärden, friluftsliv, landskap, trafik samt hälsa och säkerhet. Dessutom görs en genomgång av riksintressen, miljö kvalitetsnormer samt en beskrivning av hur relevanta miljömål beaktas.

### **Studerade alternativ**

I utställningshandlingen redovisar den fördjupade översiktplanen ett antal delområden för bostadsbyggande och etablering av verksamheter. Det nuvarande målet, Översiktsplan 2.0, är att Falkenbergs kommun ska växa till 50000 invånare till 2030. I Översiktsplan 2.0 bryts behovet av bostäder ned till olika delar i kommunen och då behövs ungefär 155 bostäder inom kustområdet för att nå målet.

Förslaget till Fördjupad översiktsplan för norra och södra kusten har föregåtts av en analys i flera steg. Inledningsvis har ett program tagits fram där befintligt kunskapsunderlag gått igenom och förutsättningarna utretts. I samband med framtagandet av programmet har flera kommunala förvaltningar hörts. Programmet har samråtts för att tydligare ringa in vilken viljeinriktning för de kommande 15-20 årens utveckling inom området som finns bland de som ska bo och verka samt besöka området. De inkommande synpunkterna pekade ut att den stora attraktionen är naturmiljön, havet och kustremsan och att man värnar dessa värden.

I ett politiskt ställningstagande efter programsamrådet beslutades att bevarande av naturmiljö ska väga starkt i det fortsatta arbetet med FÖPen, att den huvudsakliga bebyggelseutvecklingen koncentreras till Morup, Glommen och Ugglarp-Långasand och att vi ska värna det kustnära jordbruket, dels för att det är en viktig del av vår matproduktion/matförädling, dels för att det är en förutsättning för det öppna landskapet och bevarandet av biologisk mångfald på bl a strandängarna.

Fördjupad översiktsplan och tillhörande miljökonsekvensbeskrivning har varit på samråd under våren 2016. En detaljerad redogörelse för förändringar som följt på samrådet finns i samrådsredogörelsen. För användningen av mark och vatten (och eventuella miljökonsekvenser) är de viktigaste förändringarna att ett område med blandad användning i Morup har tagits bort, ett område för bostäder har tillkommit i Sandkärr, ett verksamhetsområde har tillkommit mellan Glommen och Olofsbo samt att område för blandad användning i anslutning till Ugglarp-Långasand har förstörats.

### **Nollalternativet**

Nollalternativ (det vill säga att den fördjupade översiktplanen för kusten inte antas) innebär att de nuvarande delöversiktsplanerna för Norra respektive Södra kusten kvarstår med de generella rekommendationerna som antogs i och med antagandet av Översiktsplan 2.0. Då de strategier och den strukturbild som antogs i Översiktsplan 2.0 inte finns inarbetad i de gamla delöversiktsplanerna för Norra respektive Södra kusten innebär nollalternativet att delöversiktsplanerna inte kommer att följa kommunens översiktsplanering i stort.



## FÖP Kustens innehåll, syfte och mål

### Syfte och mål

Syftet med Fördjupad översiktsplan för norra och södra kusten är att mer detaljerat än i översiktsplanen avväga de bevarande- och exploateringsintressen som finns i kustområdet. En sådan avvägning ger stöd i planeringen för en hållbar utveckling där kustens höga värden bevaras och nyttjas för att fortsätta utgöra en attraktiv miljö för boende, verksamheter och besökare. Målet är att ta fram användbara riktlinjer för ett hållbart nyttjande och bevarande av kusten bland annat vad gäller friluftsliv, bostadsbebyggelse, verksamheter, naturmiljö, kulturmiljö och infrastruktur.

### Innehåll

#### *Fördjupning av tidigare fastslagna mål och strategier*

På kommunal nivå så bygger FÖP kusten på det kommunala övergripande målet "Vi växer för en hållbar framtid!" men även på de nyligen beslutade målen:

1. Falkenberg ska bli mer inkluderande
2. Fler bostäder och attraktiva boendemiljöer i hela kommunen med god kommunal service i livets alla skeden
3. Ett breddat och dynamiskt näringsliv i hela kommunen
4. Den ekologiska hållbarheten ska öka

FÖPen för södra och norra kusten relaterar till samtliga fyra mål. Ett exempel är en kombination av mål 3 (tillväxten i befintliga företag ska öka) och 4 (förstärka den biologiska mångfalden), att FÖPen inte omtentgör för den befintliga jordbruksnäring som finns kustbygden. Jordbruksnäringen står här för en del av matproduktionen och då även förädlingen av jordbruksprodukter samtidigt som dess betande djur är en förutsättning för en stor del av den biologiska mångfalden på kustens strandängar.

Framför allt är dock mål två som det fördjupade översiktsplanarbetet relaterar till. Inriktningstexten beskriver vidare att: "För en hållbar tillväxt i hela kommunen är attraktiva och hållbara boendemiljöer grundläggande. I boendemiljöerna är god samhällsservice, hållbar infrastruktur, tilltalande utformning och fokus på social och ekologisk hållbarhet viktigt. Planering och uppförande av nya boendemiljöer ska ske i balans mellan olika intressen. Miljöerna ska så långt möjligt bestå av olika boendeformer så att olika boendebestånd kan tillgodoses. Planering av nya boendemiljöer ska utgå ifrån Översiktsplanens strategier." Det önskvärda resultatet är att:

- Bostadsbyggandet ska öka i hela kommunen
- I bostadsområdena ska blandningen av olika boendeformer öka
- Bebyggelsen i befintliga boendemiljöer ska förtätas primärt genom användning av redan i anspråktagen mark
- Befintliga boendemiljöer ska göras mer attraktiva

#### *Beslutade strategier ÖP*

FÖP för Kusten berör framför allt två av översiktsplanens strategier:

- Strategi 1 - Planera för en hållbar samhällsutveckling
- Strategi 4 – Styr bebyggelseutvecklingen i kustnära lägen

Till viss del berör den också:

- Strategi 2 – Satsa på hållbara person- och godstransporter
- Strategi 5 - Skapa förutsättningar för bebyggelseutveckling på landsbygden

## Förslag på nya områden

Fördjupad översiktsplan för norra och södra kustområdet föreslår totalt 20 områden som möjliga att pröva som nya bostadsområden alternativt möjliga att pröva för blandad användning med bostäder, kommersiell och kommunal service. Den nya bebyggelsen ska, i linje med Översiktsplan 2.0, framför allt koncentreras till Morup, Glommen och Ugglarp-Långasand.

Förutom områden för bostäder och blandad användning pekas tre verksamhetsområden ut i Morup, mellan Glommen och Olofsbo samt i Ugglarp-Långasand, liksom utvidgningsmöjligheter vid de fyra campingplatser som finns inom FÖP-området. Två områden för kommunal service pekas ut. Några verksamhetsområden för störande eller ytkrävande verksamheter pekas inte ut.

## Riktlinjer för byggande

Riktlinjer för byggande har tagits fram för hela FÖP-området

### *Inom område för "särskilt bevarandevärde"*

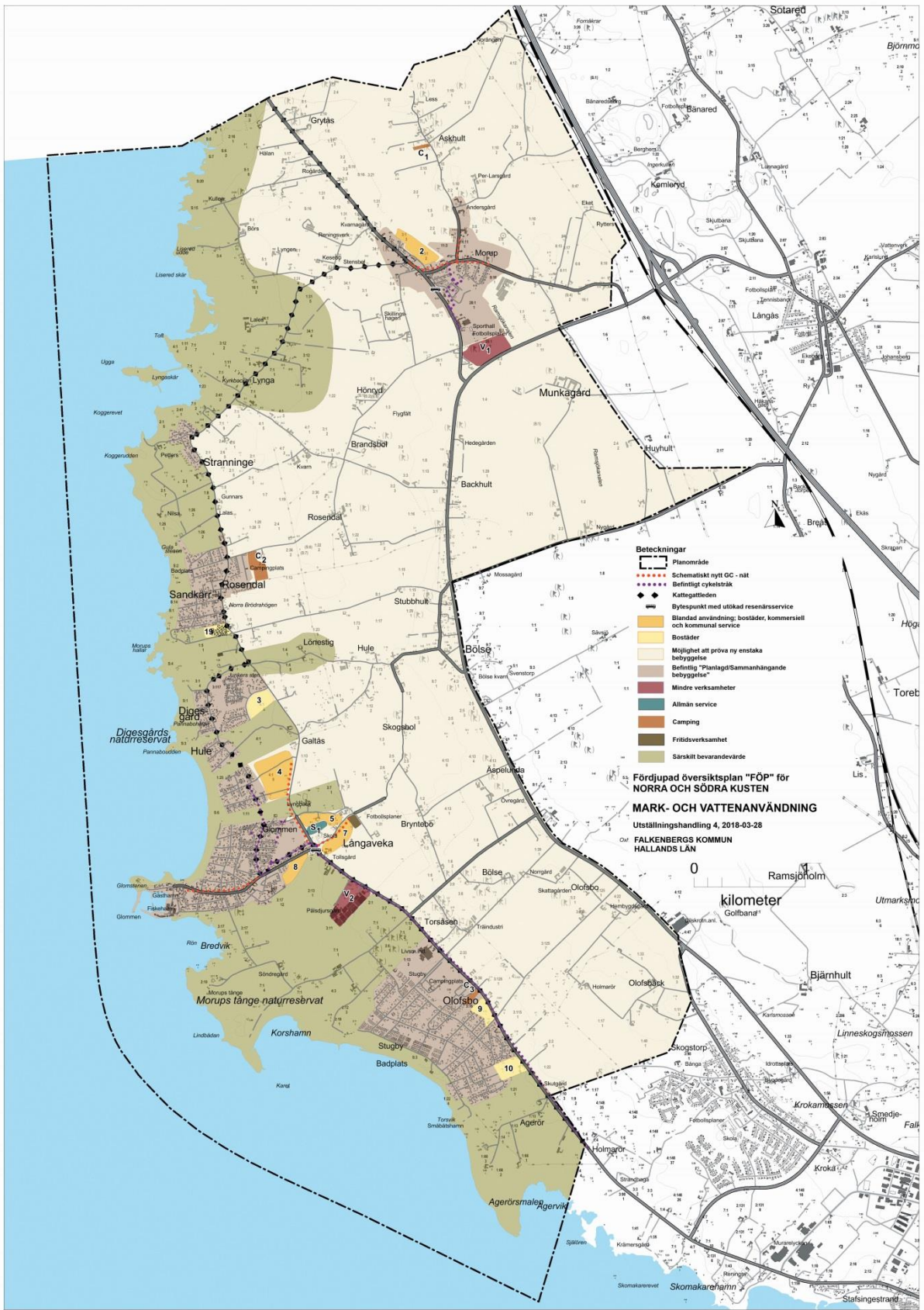
Inom område markerat som "särskilt bevarandevärde" får ingen mark tas i anspråk för bebyggelse utöver den mark som redan idag är ianspråktagen. Konvertering av ekonomibyggnader är endast godtagbar i direkt anslutning till befintlig gårdsbildning. Ersättning eller ombyggnader av befintliga byggnader inom riskområden för översvämning och erosion ska prövas restriktivt.

### *Inom område med "möjlighet att pröva ny enstaka bebyggelse"*

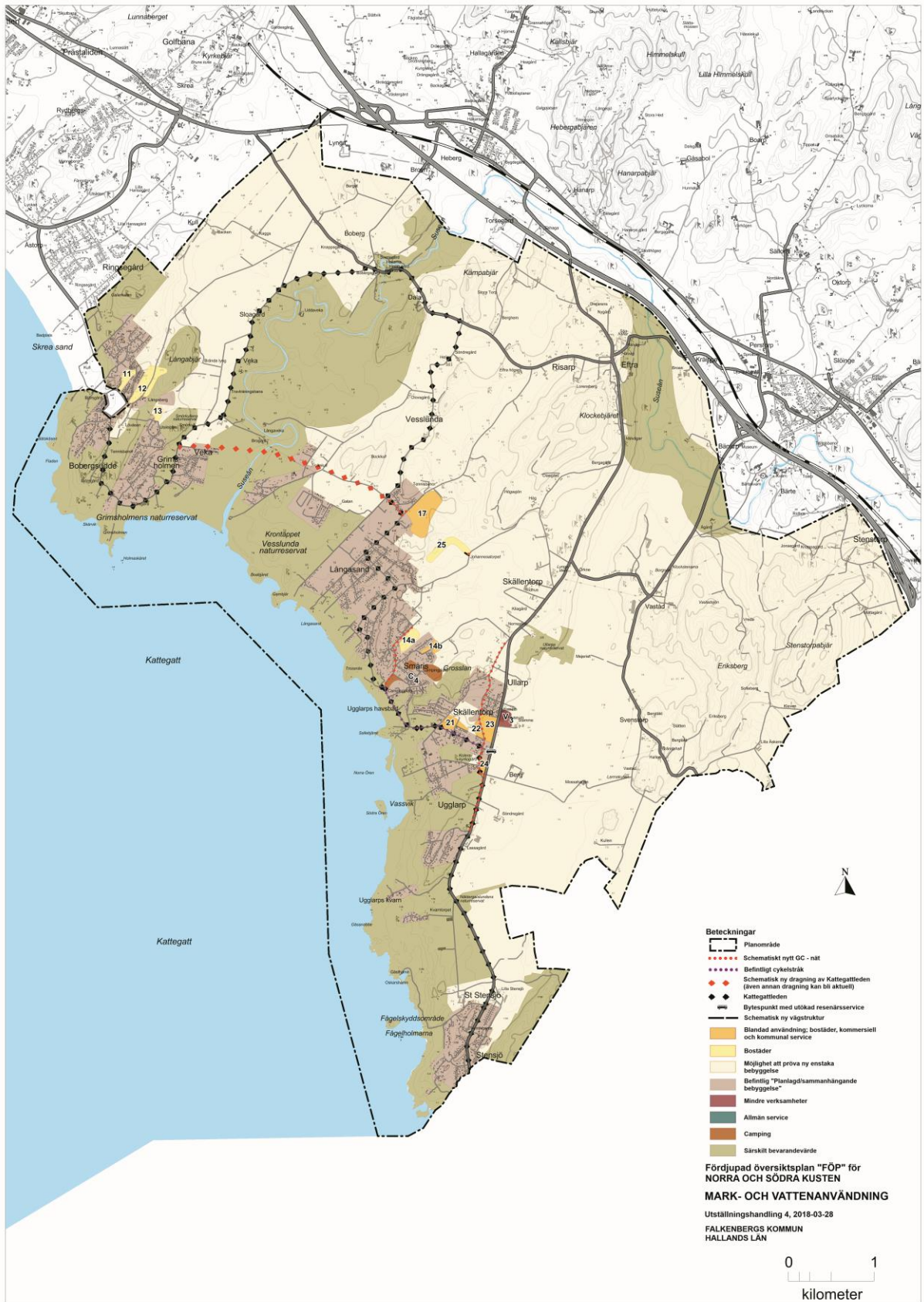
Enskild kompletterande avstyckning kan prövas om den läggs i direkt anslutning till befintlig ej detaljplanelagd bebyggelsegrupp och den lokaliseras, utformas (traditionellt bebyggelsemönster) och orienteras med hänsyn till övrig bebyggelse på platsen och lokaliseringen sker utmed mindre väg, den finner stöd i topografi och/eller vegetation och inte flaggar fritt i landskapet. Lokaliseringen får inte påverka landskapsbilden.

Prövningen ska också säkerställa skyddsavstånd mellan bostadshus (inkluderat vatten och avlopp) och verksamheter, dels i syfte att skydda boende från olägenheter, men också att skydda verksamheternas möjlighet att fortsatt driva och förädla sina verksamheter. Skyddsavståndet måste avgöras i det enskilda fallet och bör ta hänsyn till:

- Verksamhetens typ och storlek (en större verksamhet kräver större skyddsavstånd)
- Dominerande vindriktning
- Avskildhet, t ex genom topografi eller växtlighet



Karta över mark- och vattenanvändning, Norra kusten



Karta över föreslagen mark- och vattenanvändning, Södra kusten

## Konsekvenser

I det här kapitlet beskrivs konsekvenserna av utvecklingen i kustområdet i Falkenbergs kommun med ett perspektiv på 20 år framåt. En fördjupad översiktsplan innebär att riktlinjerna för hur samhället ska utvecklas pekas ut och hur de övergripande problem som då uppstår kan lösas. De konsekvenser som beskrivs nedan är inte på något sätt heltäckande och kan inte heller vara det eftersom en fördjupad översiktsplan inte har en sådan detaljeringsgrad att det blir möjligt. Istället läggs fokus på vilka konsekvenser den totala utvecklingen av kustområdet i Falkenbergs kommun kan komma att få.

## Naturvärden

Tillgången till naturlandskapet, som i mycket är ett äldre kulturlandskap, är en mycket viktig del av livskvaliteten för områdets innevånare. Detta utgör viktiga skäl för inflyttning samtidigt som det är viktigt för besöksnäringen. Behovet av att vårda, utveckla, ta hänsyn till och skydda är därför starkt i många naturområden.

## Skyddade områden

### *Natura 2000*

Utmed kusten finns det utpekade 4 stycken Natura 2000-områden. Dessa är:

- Galtabäck – Lynga strandängar (utpekade enligt fågeldirektivet, arterna blå kärrhök, brun kärrhök, brushane, fisktärna, grönbena, kentsk tärna, ljunpipare, myrspov pilgrimsfalk, silvertärna, skärfläcka, smalnäbbad simsnäppa, småtärna, stenfalk)
- Morups Tånge (utpekade enligt fågeldirektivet [brushane, havsörn, ljunpipare, myrspov, pilgrimsfalk, silvertärna, skärfläcka, småtärna] samt enligt habitatdirektivet: utpekade skyddsvärda livsmiljöer är ler- och sandbottnar som blottas vid lågvatten, rev, ånnuell vegetation på driftvallar, perenn vegetation på steniga stränder, vegetationsklädda havsklippor, ler- och sandsediment med glasört och andra ånnueller, salta strandängar, vandrande sanddyner med sandrör)
- Grimsholmen (utpekade skyddsvärda livsmiljöer är rev, ånnuell vegetation på driftvallar, vegetationsklädda havsklippor, embryonala vandrande sanddyner, vandrande sanddyner med sandrör, permanenta sanddyner med örtvegetation, urkalkade permanenta sanddyner med kråkbär, sanddynområde med krypvide/sandvide, trädklädda sanddyner, torra sanddyner och sandfält med ljun- och kråkbärshedar, gräsmarksdyner med bortståtel och rövden, nordatlantiska fukthedar med klockljun, torra hedar, artrika stagg-gräsmarker på silikatsubstrat, pionjärvegetation på silikatrika bergytter)
- Steninge-Stensjöstrand (utpekade skyddsvärda livsmiljöer är ler- och sandbottnar som blottas vid lågvatten, ånnuell vegetation på driftvallar, perenn vegetation på steniga stränder, vegetationsklädda havsklippor, salta strandängar, embryonala vandrande sanddyner, vandrande sanddyner med sandrör, permanenta sanddyner med örtvegetation, nordatlantiska fukthedar med klockljun, torra hedar, enbuskar på hedar eller kalkgräsmarker, artrika stagg-gräsmarker på silikatsubstrat, öppna svagt välvda mossar, fattiga och intermediaära kärr och gungflyn, pionjärvegetation på silikatrika bergytter)

### *Naturresevat och landskapsbildskydd*

Naturresevatena bildas för att bevara biologisk mångfald, vårda och bevara värdefulla naturmiljöer, tillgodose behov av områden för friluftslivet, skydda, återställa eller nyskapa värdefulla naturmiljöer samt skydda, återställa eller nyskapa livsmiljöer för skyddsvärda arter. Naturresevat är ett område med stor betydelse för människan, floran, faunan eller är av intresse ur geologiskt perspektiv. Inom

FÖP kustområdet finns naturreservaten Digesgård, Morups Tånge, Smörkullen, Grimsholmen, Ullarp, Näktergalslunden, Steningekusten och Skipås.

Landskapsbildsskydd är en gammal form av skydd för landskapsbilden med stöd av naturvårdslagen §19 i dess lydelse före 1 januari 1975. Landskapsbildsskyddet infördes innan begreppet riksintresse fanns för att på ett enklare sätt än genom reservatsbildning kunna skydda stora områden från större påverkan eller förändring. Det var framför allt de visuella upplevelsevärdena i landskapet som man önskade skydda. Även om begreppet inte finns i den nu gällande miljöbalken gäller fortfarande bestämmelserna i de berörda områdena så länge länsstyrelsen inte beslutat om något annat. Inom FÖP-området finns ett landskapsbildsskydd i Vesslunda, angränsande till naturreservatet.

#### *Generella skydd av naturen*

I miljöbalken finns generella skydd av naturen i form av generella biotopskydd och strandskydd. Dessa redovisas inte i förslag till Fördjupad översiktsplan för norra och södra kusten. Dessa hanteras i detaljplaneskedet då mer konkreta idéer och skisser för utbyggnadsområden tas fram.

#### *Andra utpekade naturvärden*

##### *Ramsarområde*

Världens naturliga våtmarker och vattenmiljöer är mycket värdefulla och har många funktioner till nytta för människan. Man räknar med att världens våtmarker varje år ger oss tjänster och produkter till ett värde av tiotals biljoner kronor. Eftersom alltmer av dessa värdefulla områden försvinner behövs internationella och nationella åtgärder för att skydda, bevara och förvalta våtmarker och vattenmiljöer. Ramsarkonventionen är en internationell konvention för skydd sådana värdefulla våtmarker. Namnet kommer från den iranska staden Ramsar. Konventionen nämns ibland som CW-listan (eng. Convention on Wetlands). I Falkenberg är område nr 430, Träslövsläge – Morup Tånge utpekade.

##### *Ekologiskt särskilt känsliga områden*

Mark- och vattenområden som är särskilt känsliga från ekologisk synpunkt ska enligt MB 3:3, så långt som möjligt skyddas mot åtgärder som kan skada naturmiljön, och bör därför identifieras i ÖP.

I begreppet ekologiskt särskilt känsliga områden lägger man värdefulla naturområdets känslighet för skador till följd av luftföroreningar, övergödning utsläpp eller andra former av miljöpåverkan.

Identifieringen av ekologiskt känsliga områden i Falkenberg, utgår från Naturvårdsprogrammet (2006), där särskilt värdefull natur har kartlagts och definierats, och slogs fast i Översiktsplan 2.0.

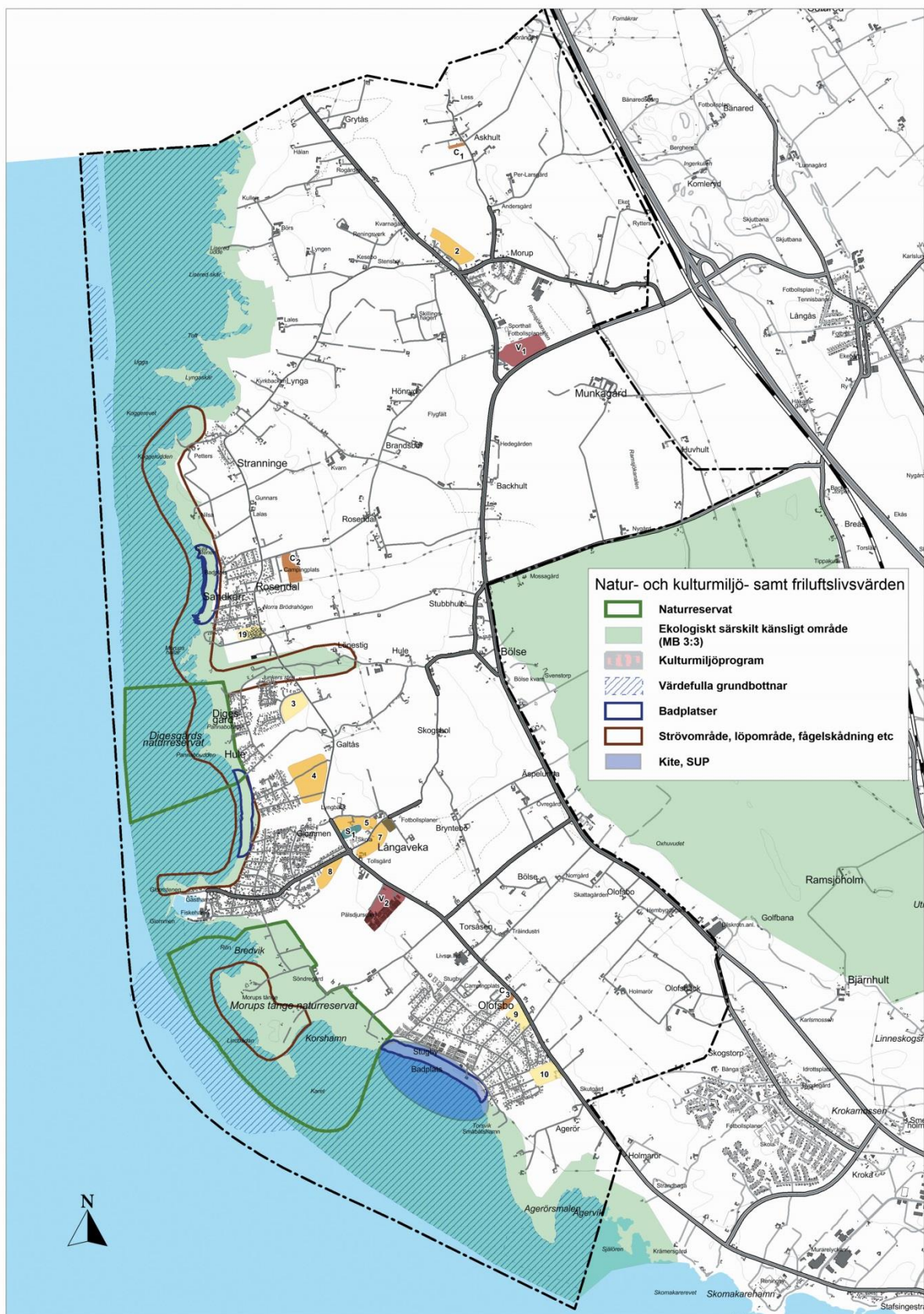
De utpekade områdena innehåller överlag skyddsvärda biotoper, hävdad mark och hotade eller sällsynta arter. De representerar naturtyper som i mångt är försvinnande inslag i det halländska landskapet, och hyser ofta en artrik och känslig flora och fauna, som är beroende av den kontinuitet som nämnda biotoper representerar.

Områden utpekade som särskilt ekologiskt känsliga inom FÖP-området enligt översiktsplanen finns längs med hela kustremsan, Suseåns dalgång samt naturreservaten.

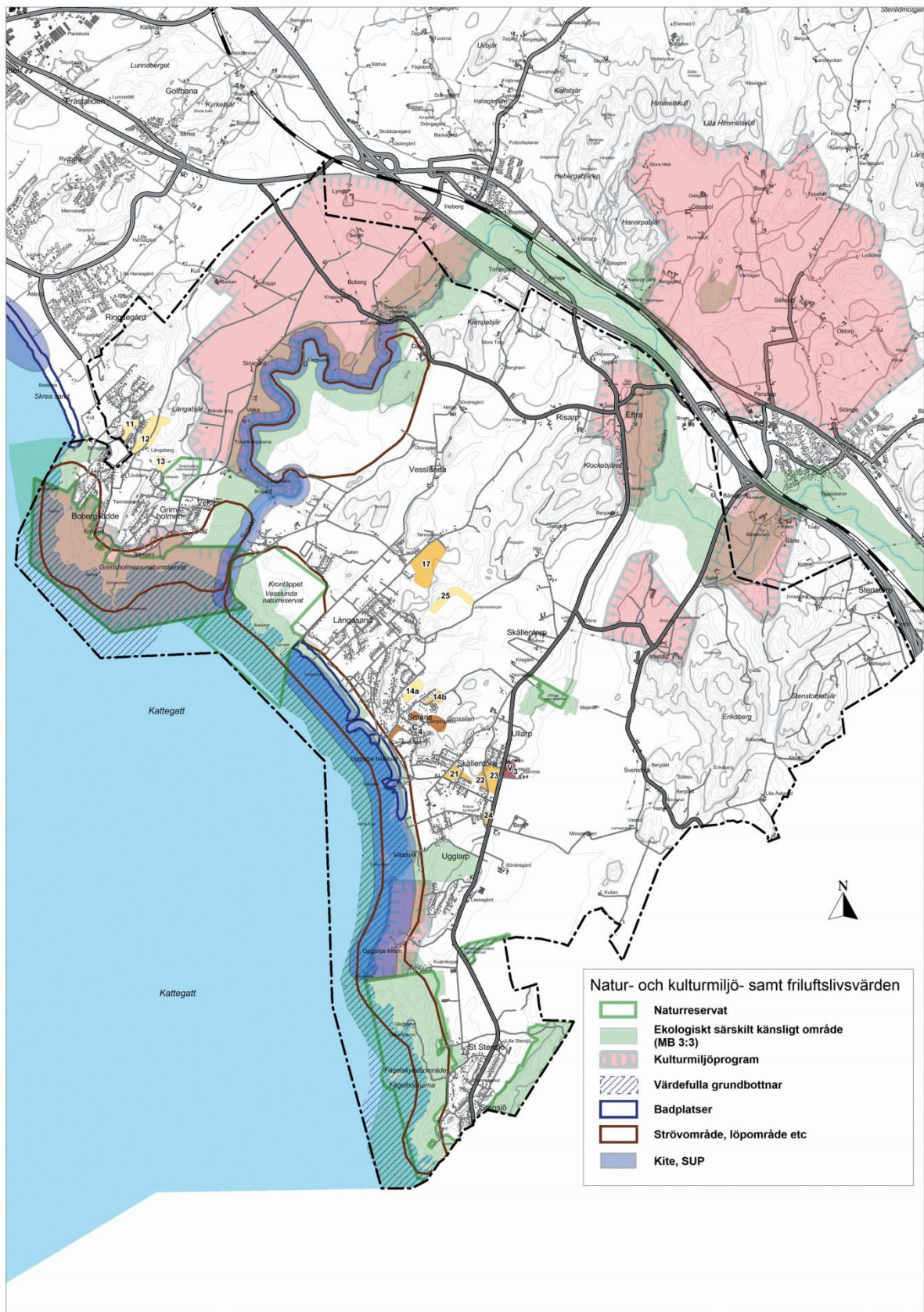
#### *Konsekvenser*

Inriktningen för förslaget till Fördjupad översiktsplan för norra och södra kusten är bevarandet av naturmiljö ska väga tungt. De områden som ingår i skyddade områden och andra utpekade naturvärden ligger därför inom mark- och vattenanvändning "Särskilt bevarandevärde". I de fall utpekade områden för friluftsliv sammanfaller med utpekade naturreservat eller Natura 2000-områden har områden med beträdnadsförbud under vissa delar av året plockats bort.

Konsekvenserna för naturmiljön bedöms som små.



Karta över natur- och kulturmiljövärden samt friluftslivsvärden, Norra kusten



Karta över natur- och kulturmiljövärden samt friluftslivsvärden, Södra kusten



## Kulturmiljövärden

### Lagreglerade skydd

Området för Fördjupad översiktsplan för norra och södra kusten är mycket stort och därmed finns ett stort antal fornminnen inom området. Dessa är skyddade enligt Lag om kulturminnen m.m. Några ligger inom utpekade utvecklingsområden. I de fallen beskrivs det i genomgången av områdena i utställningshandlingen och hanteringen av dessa sker i den fortsatta planeringsprocessen. Inom ramen för den fördjupade översiktsplanen bedöms inte utbyggnadsområdenas påverkan på fornminnen, men pekar på behovet av att utreda dessa vidare i de områden där det är aktuellt.

### Kommunens kulturmiljöprogram

Totalt tio utpekade områden i kommunens kulturmiljöprogram finns inom FÖP Kusten-området. Ytterligare ett (Ramsjön) ligger delvis inom FÖP Kusten-området. Dessa är:

- Morup
- Lynga Stranninge
- Lönestig
- Morups Tånge
- Ramsjön
- Grimsholmen
- Boberg
- Eftra
- Vastad
- Berte kvarn
- Ugglarps kvarn

Ett av dessa (Morup) berörs av föreslagna utbyggnadsområde 2. Vidare berörs Lönestig av område 19 som tillkommit efter samrådet. Området utpekat i kulturmiljöprogrammet är betydligt större än de föreslagna utbyggnadsområdena. Ett genomförande av utbyggnad behöver föregås av utredning om hur påverkan på kulturmiljön kan minimeras.

För samtliga områden i kulturmiljöprogrammet gäller att riktlinjer för bevarande finns framtagna men att kulturmiljöprogrammet inte innehåller några verktyg för att säkerställa att riktlinjerna följs. Vissa av områdena ligger inom detaljplan, men flertalet ligger utanför planlagt område. Stora förändringar på t ex byggnader kan då genomföras utan lovplikt.

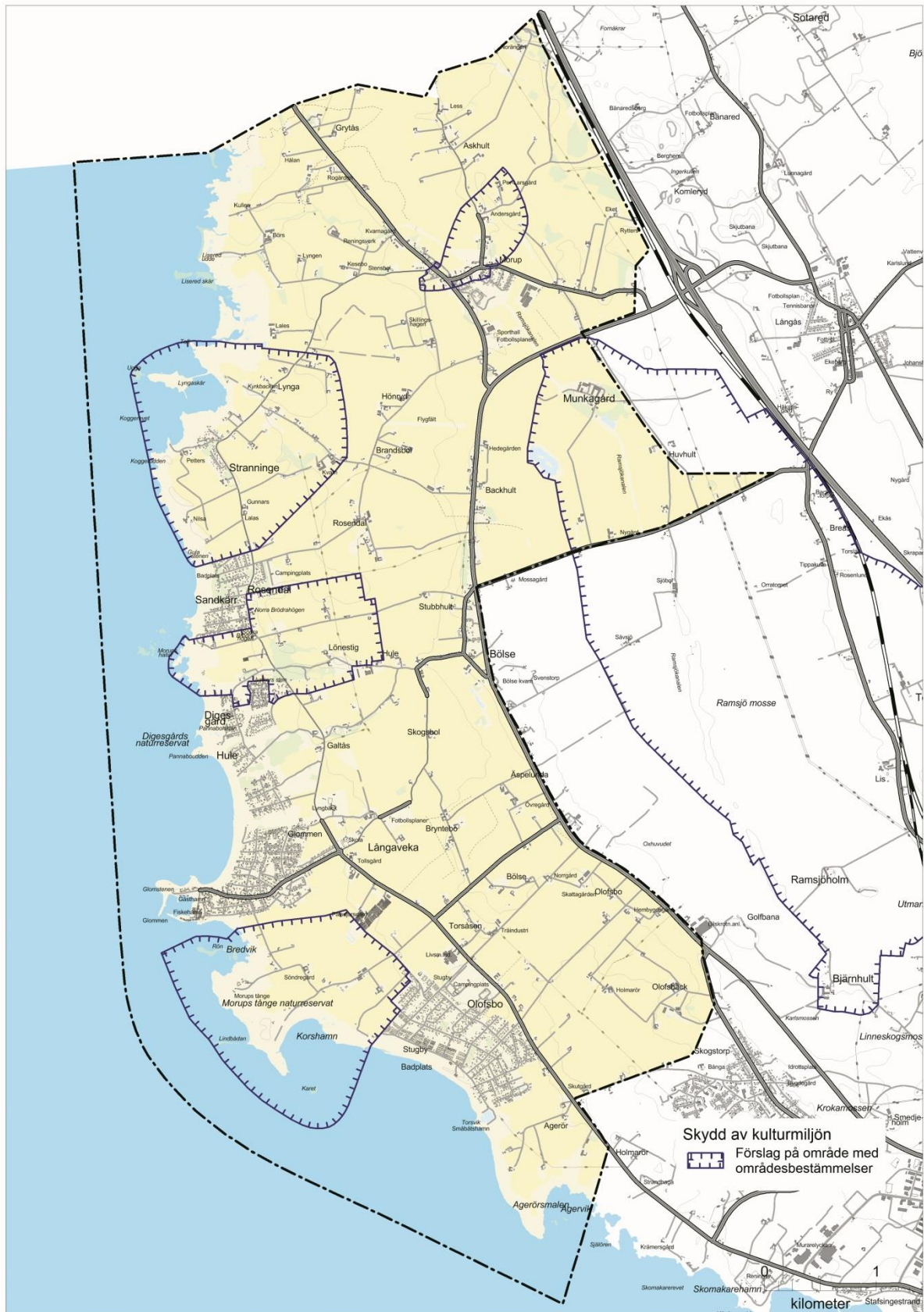
Som ett följdarbete föreslår därför Fördjupad översiktsplan för norra och södra kusten att områdesbestämmelser tas fram. Dessa ska innehålla utökad lovplikt och reglering av bebyggelsens utformning så att kulturvärdena inom områdena kan skyddas.

### Bebyggelseinventeringen i Halland

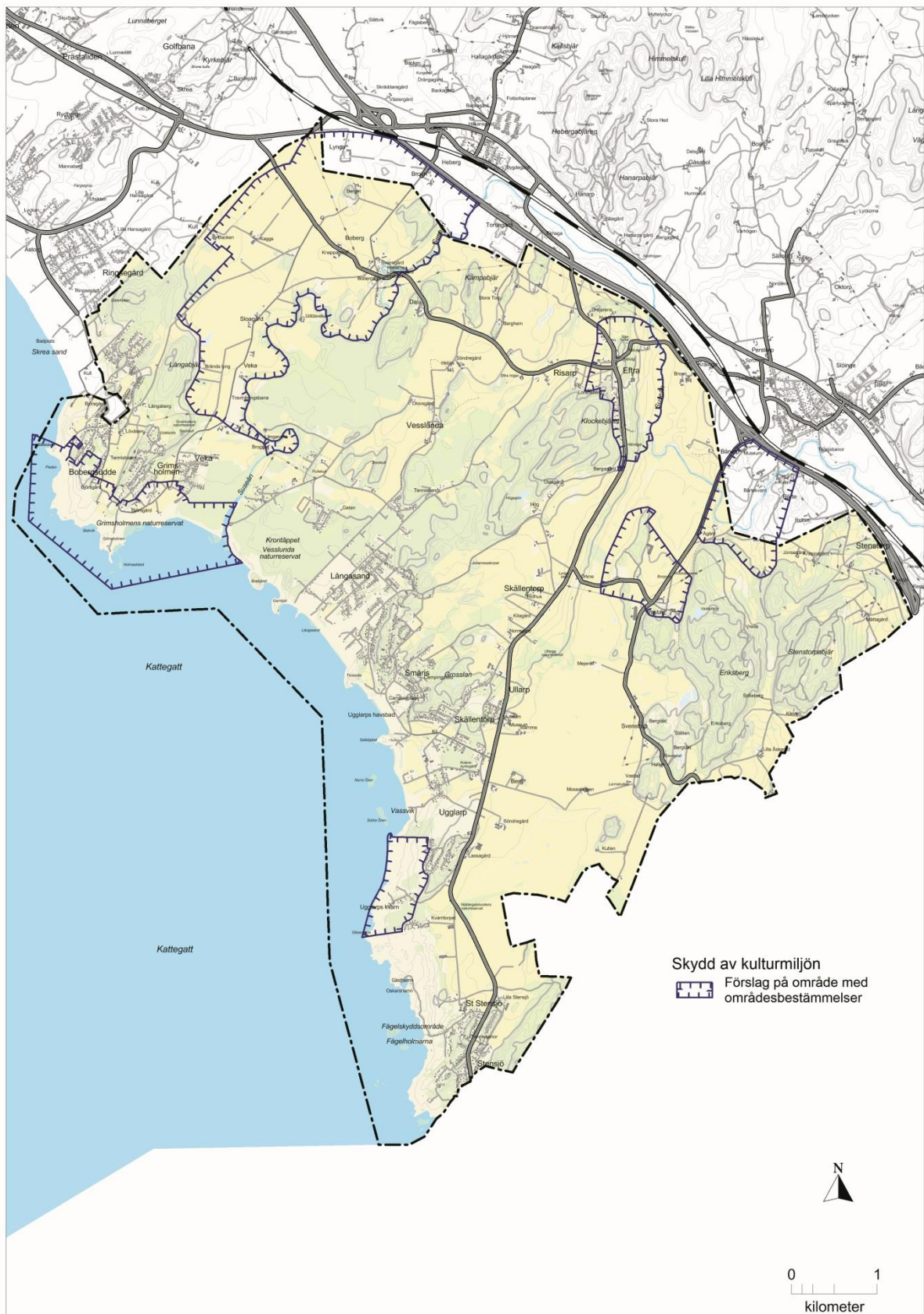
Som en del i Hallands miljömålsarbete har länets alla kommuner inventerats på byggnader med ett kulturhistoriskt värde. Dessa har redovisats i en databas. Eftersom området för FÖP Kusten är så stort finns ett stort antal kulturhistoriskt intressanta byggnader inom området. Några enstaka ligger inom eller angränsande till utpekade utvecklingsområden. Inom ramen för den fördjupade översiktsplanen bedöms inte utbyggnadsområdenas påverkan på kulturhistoriskt värdefulla byggnader, men pekar på behovet av att utreda detta vidare i de områden där det är aktuellt.

### Övriga värden

En stor del av den föreslagna utbyggnaden inom kusten ligger på gammal jordbruksmark eller i randområden mellan bostadsområden och jordbruksmark. I dessa områden kan det idag finnas värden i form av de kulturhistoriska sammanhang som går att utläsa ur landskapet. Exempel på det



Områden i kommunens kulturmiljöprogram, Norra kusten



*Områden i kommunens kulturmiljöprogram, Södra kusten*

kan vara stenmurar etc. Påverkan på den typen av landskapselement behandlas inte i Fördjupad översiktsplan utan är en fråga för detaljplaneprocessen

### ***Konsekvenser***

Effekterna på kulturmiljön bedöms bli små. Två områden (Morup och Lönestig) med höga kulturmiljövärden som påverkas direkt av genomförandet av den fördjupade översiktsplanen. I båda fallen ligger utvecklingsområdena i utkanten på områdena med höga kulturmiljövärden och utveckling av bostäder mm bedöms kunna anpassas till kulturmiljön. I Morup har ett utvecklingsområde tagit bort efter samrådet för att minska risken för påverkan på kulturmiljön (område 1 i samrådshandlingen).

Utbyggnadsområdena ligger huvudsakligen i tidigare oexploaterade områden och där är konflikterna med de kulturhistoriska värdena små. De huvudsakliga negativa effekterna är dels att de kulturhistoriska värdena som är knutna till landskapet riskerar att försvinna i de föreslagna utbyggnadsområden, dels risker för påverkan på fornminnen och kulturhistoriskt värdefulla byggnader i anslutning till utbyggnadsområdena. Det senare kan dock i stora delar undvikas genom ytterligare utredningar och anpassningar av utbyggnadsområdena

För att undvika påverkan på områdena i kommunens kulturmiljöprogram föreslår förslag till fördjupad översiktsplan för norra och södra kusten att områdesbestämmelser tas fram för dessa områden, i syfte att reglera bebyggelsens utformning för att värna kulturmiljövärdena.

### ***Friluftslivsvärden***

Friluftsliv är svårt att definiera och kan vara allt från en enkel promenad i närheten där man bor till utflykter som varar i flera dagar. Längs med Falkenbergs kust har stränderna den största attraktionskraften.

### ***Riksintresseområde för friluftsliv***

Friluftslivsvärden är speciellt utpekade i och med riksintresse enligt 4 kap som säger att turismens och friluftslivets, främst det rörliga friluftslivets, intressen särskilt beaktas vid bedömningen om man ska tillåta exploateringsföretag eller andra ingrepp i miljön. Hela FÖP-området ingår i utpekandet enligt 4 kap miljöbalken.

I södra kusten ingår området närmast havet i Riksintresseområde för friluftsliv Skrea strand – Tylösand. Intresseaspekter som är särskilt viktiga inom området är bad, båtsport, fritidsfiske, cykling samt natur- och kulturstudier. Område 11, 12 och 13 samt C4 ligger inom riksintresseområde för friluftsliv. Vidare berör en liten del av område 14 riksintresseområdet.

### ***Utpekade områden för friluftsliv***

En särskild studie har genomförts för att titta på vilka områden som utmärker sig för det rörliga friluftslivet som inte är bundet till någon form av anläggning. Det kan vara för exempelvis strövområden, löpning, cykling, kitesurfing, paddelboarding eller kanot/kajak. Dessa områden är också ofta intressanta ur besöksnäringens perspektiv. Områdena är sammanvägda med övriga intressen och de utpekade områdena ingår i markanvändning "särskilda bevarandevärden".

### ***Konsekvenser***

Negativa effekter på friluftslivet bedöms som små vid ett genomförande av förslag till fördjupad översiktsplan för norra och södra kusten. De särskilt utpekade områdena för friluftsliv ligger inom markanvändning "särskilda bevarandevärden" och riksintressena bedöms inte påtagligt skadas (se vidare under Hushållning med mark och vatten).

## Landskap

Det öppna landskapet och närheten till stranden är direkt avgörande för attraktiviteten för boende och besökande i FÖP-området. Öppna utblickar mot havet finns mellan områden med samlad planlagd bebyggelse. Det sammanhängande stråket med stränder och strandängar har ett mycket stort bevarandevärde

## Konsekvenser

I Översiktsplan 2.0 finns gröna kilar anvisade mellan den samlade planlagda bebyggelsen och i strategin "Styr bebyggelseutvecklingen i kustnära lägen" finns riktlinjen "bygg bakom befintlig bebyggelse". De gröna kilarna definieras i Förslag till fördjupad översiktsplan för norra och södra kusten och ingår i markanvändning "särskilt bevarandevärde". I förhållande till de gröna kilarna i Översiktsplan 2.0 föreslår Fördjupad översiktsplan kraftigt minskade gröna kilar inom norra kusten. Det sammanhängande stråket längs med stranden ingår i "särskilt bevarandevärde" både på norra och södra kusten. De föreslagna utvecklingsområdena, med undantag för område 19, är också placerade enligt strategin i Översiktsplan 2.0.

För att skydda det öppna landskapet inom övriga FÖP-området har riktlinjer tagits fram för markanvändning "möjlighet att pröva ny enstaka bebyggelse". I de riktlinjerna ingår att lokaliseringen av ny bebyggelse inte får ge en negativ påverkan på landskapsbilden. De är också utformade för att skydda jordbruksverksamheternas möjlighet att utveckla och förädla sina verksamheter, som är en förutsättning för bevarandet av landskapet.

Förslaget bedöms få medelstora negativa konsekvenser på landskapet på grund av de minskade (i förhållande till Översiktsplan 2.0) gröna kilarna på norra kusten.

## Trafik

En utbyggnad enligt förslag till fördjupad översiktsplan för norra och södra kusten innebär en ökad trafikbelastning på det befintliga vägnätet. En översiktlig trafikutredning utifrån ett framtida trafikscenario och en bedömning av tillkommande trafik har genomförts.

## Konsekvenser

De negativa effekterna på miljön av den ökade trafikbelastningen bedöms som små, då det totala antalet invånare i FÖP-området trots allt är ganska litet, både nuvarande (ca 3600 heltidsboende i ca 1600 fastigheter) och ett eventuellt framtida antal. Ett stort mörkertal finns dock i de nästan 2800 fritidsfastigheter som finns i FÖP-området.

En enkel analys av trafikbuller i de tillkommande utvecklingsområdena visar att noggrannare studier av trafikbuller behöver genomföras vid framtagande av detaljplaner i utvecklingsområdena.

Områdenas utformning, antal bostäder, hastigheter på vägar med mera kan behöva anpassas för att klara bullerkrav. Kommunens bedömning är att trafikbuller behöver utredas noggrannare men att det inte är ett hinder för en utveckling av kustområdet enligt förslaget till fördjupad översiktsplan. För att förbättra förutsättningarna för en minskning i transportbehovet koncentreras de föreslagna utvecklingsområdena till tätorterna, vilket kan ge bättre underlag för t ex service och ökad turtäthet inom kollektivtrafiken på lång sikt. Förslaget till fördjupad översiktsplan för norra och södra kusten innehåller också förslag på placering för kollektivtrafiknoder samt förbättringar i cykelstråken, bl a i en ny förbindelse mellan Ugglarp-Långasand och Falkenbergs centralort (över Suseån).

## Hälsa och säkerhet

### Verksamheter med olycksrisk

#### *Farlig verksamhet enligt LSO*

Inom FÖP-området finns en anläggning som klassas som farlig anläggning enligt lag om skydd mot olyckor (LSO) – Torsåsens Fågelprodukter AB. I samband med arbetet med Översiktsplan 2.0 bedömde Räddningstjänsten att 200 meter är ett lämpligt utredningsavstånd i planprocessen.

#### *Drivmedelsstationer*

I Morup finns en drivmedelsstation. Rekommendationer om skyddsavstånd finns från flera olika myndigheter och för drivmedelsstationer anges skyddsavståndet till 100 meter. I Översiktsplan 2.0 sattes ett generellt utredningsavstånd till drivmedelsstationer till 100 meter.

#### *Farligt gods*

I öster gränsar FÖP-området till väg E6 och till Västkustbanan som båda är huvudsakliga transportleder för farligt gods. Väg 767 som delvis utgör gränsen och som delvis går genom det norra FÖP-området är också en transportled för farligt gods. I Översiktsplan 2.0 finns rekommenderade skyddsavstånd och det finns också ett rekommenderat riskbedömningsområde på 150 meter. Inom riskbedömningsområdet behöver lämpliga riskavstånd studeras vidare vid planläggning och bygglovsprövning. I Förslag till fördjupad översiktsplan för norra och södra kusten sker inga ändringar från de bedömningar som gjordes i ÖP 2.0.

#### *Konsekvenser*

Konsekvenserna bedöms som små. I Förslag till fördjupad översiktsplan för norra och södra kusten föreslås ett verksamhetsområde i Morup som ligger i direkt anslutning till väg 767. I övrigt föreslås inga utbyggnadsområden inom riskbedömningsområden för verksamheter med olycksrisk.

## Verksamheter med miljö- och hälsopåverkan

### *Jordbruk – odling och djurhållning*

Jordbruksmark utgör drygt 47 % av den totala markarealen i FÖP-området. Verksamheten knuten till jordbruksmarken – odling och djurhållning - kan innebära störningar för boende och besökande i närområdet. Det kan vara störningar som t ex buller, lukt eller damm.

#### *Bullrande verksamheter*

Inom FÖP-områdets norra del finns en mindre flygplats som kan orsaka bullerstörningar, liksom vägar och enskilda verksamheter. I framtagandet av Fördjupad översiktsplan för norra och södra kusten har ingen heltäckande bullerutredning utförts.

#### *Konsekvenser*

Huvuddelen av jordbruksverksamheterna ligger inom markanvändning "möjlighet att pröva enstaka ny bebyggelse". För det området finns riktlinjer framtagna för att säkerställa skyddsavstånd mellan bostadshus och verksamheter, dels för att skydda boende från olägenheter, dels för att skydda verksamheternas möjlighet att fortsätta driva och förädla sina verksamheter. Verksamheterna är i sig en förutsättning för att bevara det öppna landskapet och den biologiska mångfalden, som inom stora områden är beroende av betande djur. De negativa effekterna till följd av jordbruksverksamheter bedöms som små.

Även effekterna av buller bedöms som små. Trots att det finns verksamheter som genererar buller inom FÖP-området ligger de inte i direkt anslutning till de föreslagna utvecklingsområdena.

Möjligheterna att genom en heltäckande bullerutredning visa lämpligheten eller olämpligheten för delområden är liten, då varje plats specifika bullerförutsättningar beror på t ex typen och antalet bullerkällor, avståndet till bullerkällor, markens beskaffenhet och topografi/avskiljande strukturer.

## Översvämning, skred och erosion

### *Risk för översvämning*

Risk för översvämning är väl utrett i havsnära lägen och längs Suseån, dels i rapporten Klimatanalys för stigande hav och åmynningar i Hallands län (WSP 2012-05-24) och i Översvämningsskartering utmed Suseån (MSB rapport nr 44, 2015-10-21). På karta på sid 25-26 sammanfattas rapporterna i bild. Översvämningsproblem kan även uppkomma lokalt vid skyfall.

### *Risk för skred och erosion*

Statens geotekniska institut (SGI) har tagit fram två underlag Översiktlig inventering av förutsättningar för erosion i vattendrag samt Erosionsförhållanden och förutsättningar för erosion vid sjöar och havskust. I dessa underlag pekas långa sträckor ut, både längs Suseån och längs stranden, som sträckor där erosionsförutsättningar finns. Utpekandet grundas på en bedömning av förekommande jordarters känslighet för erosion. I Falkenberg finns ingen systematisk undersökning av problem med erosion, men det finns inte heller några indikationer på att problemen med erosion skulle vara omfattande.

### *Konsekvenser*

En liten del av område 10 berörs av högsta beräknade havsnivå 2100. Detta kräver detaljstuderande vid en framtida planläggning. I övrigt pekar inte förslaget till fördjupad översiktsplan för norra och södra kusten ut några utbyggnadsområden som ligger i närheten av områden där översvämning eller erosionsförutsättningar pekas ut. För enskilda etableringar av verksamheter eller bostäder måste bedömningar av problem med skred och erosion göras i det enskilda fallet och inte i översiktsplaneskedet. I de potentiellt mest utsatta områdena närmast strandlinjen och längs Suseån gäller rekommendationerna för "Särskilt bevarandevärden", vilket innebär ingen mark får tas i anspråk för ny bebyggelse utöver den som redan idag är ianspråktagen för bebyggelse. Konsekvenserna för nya byggnader bedöms som små.

Vad gäller befintliga byggnader är den enskildes ansvar och skyldighet stort för att skydda sin egen egendom. Kommunen ska vid planläggning ta hänsyn till risker knutna till klimataspekter, översvämning, erosion och skred. Ny bebyggelse ska lokaliseras med hänsyn till riskerna och under genomförandetiden för detaljplaner riskerar kommunen skadeståndsanspråk om skador som kunnat förutses uppkomma. Frågor kring risker knutna till klimatförändringar hanteras vidare inom ramen för Klimatanpassningsplan, som är under framtagande.

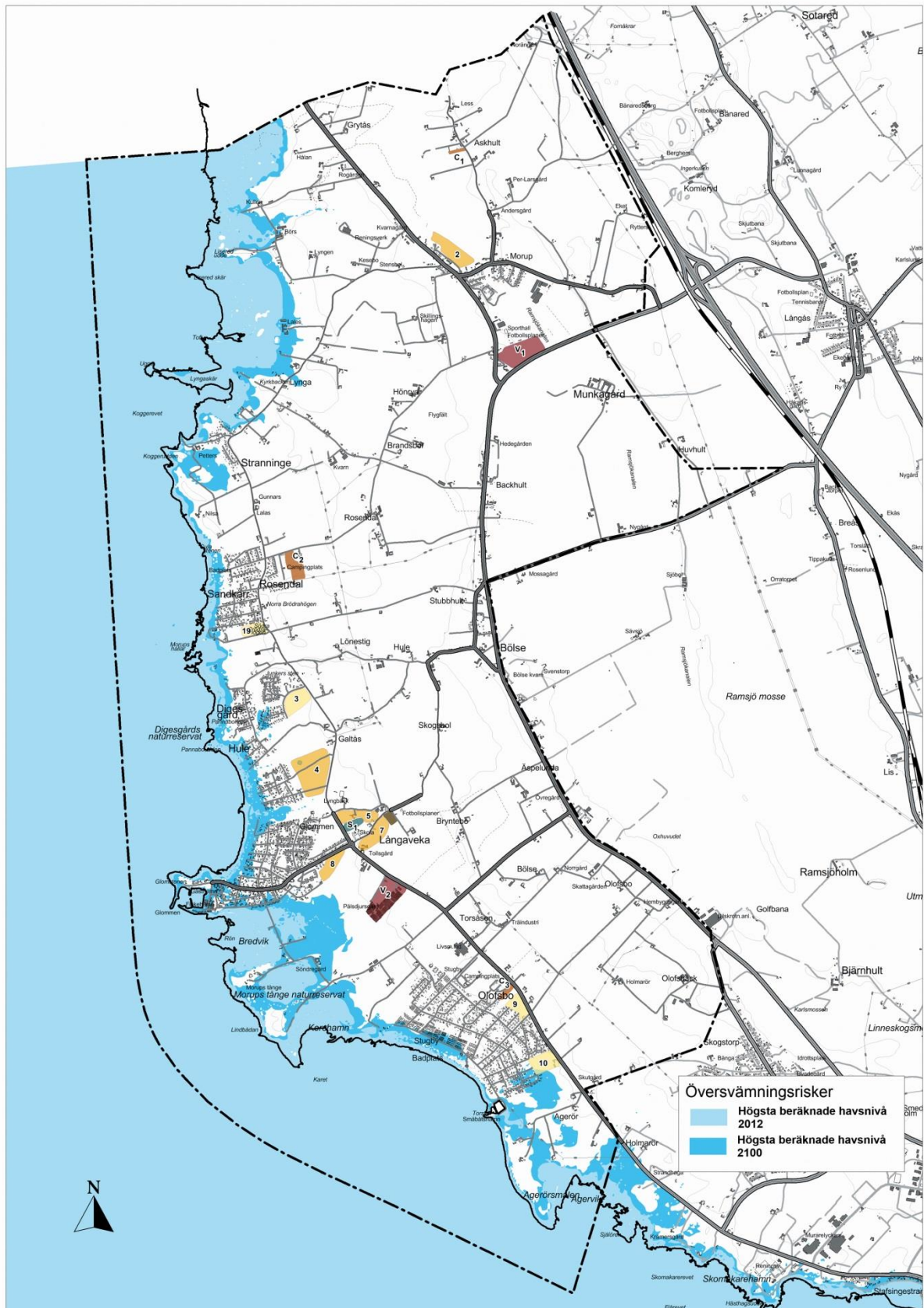
## Förorenad mark

### *Nuläge*

Länsstyrelsen har inventerat pågående och tidigare verksamheter för att identifiera områden med risk för förorenad mark. Enstaka sådana finns inom FÖP-området. Ett område finns identifierat i utkanten av område för bostäder (område 17) och det är en före detta skjutbana. Uppgifter saknas dock för eventuella föroreningar och detta får utredas vid ett eventuellt planarbete. I verksamhetsområde V<sub>2</sub> finns verksamheter med risk för förorenad mark utpekade. Verksamheterna är befintliga. Förekomsten av eventuella markföroreningar ska utredas om nya verksamheter blir aktuella i området. För befintliga verksamheter är eventuella markföroreningar en tillsynsfråga och inte en fråga för den översiktliga planeringen. Karta över områden som finns med i Länsstyrelsens inventering av områden med risk för förorenad mark finns på sidan 27-28. Kartorna ska ses som en ögonblicksbild och frågan om förorenad mark bör alltid undersökas vid en eventuell exploatering.

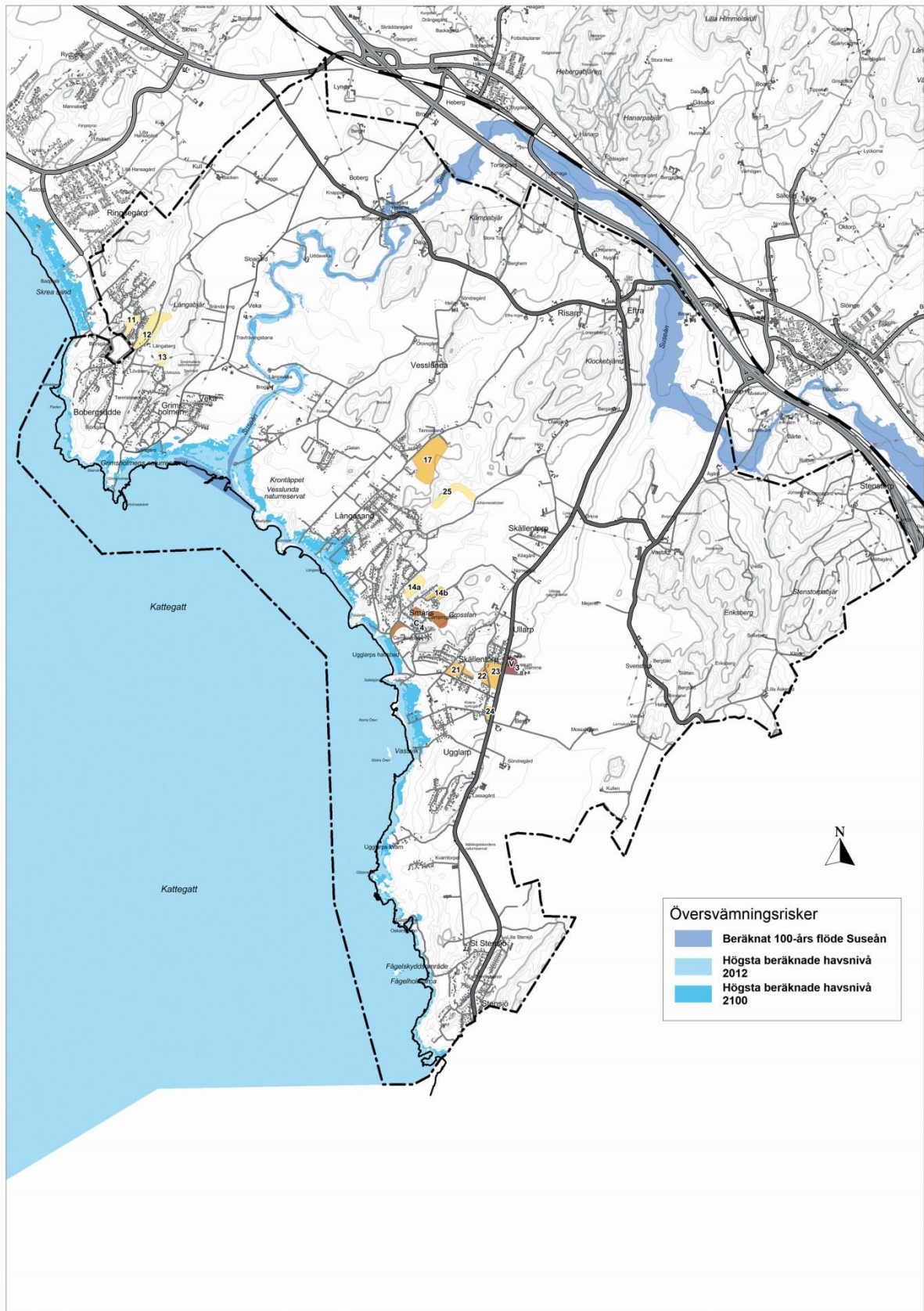
### *Konsekvenser*

Konsekvenser vad gäller förorenad mark bedöms som små.



Karta över översvämningsrisker, Norra kusten

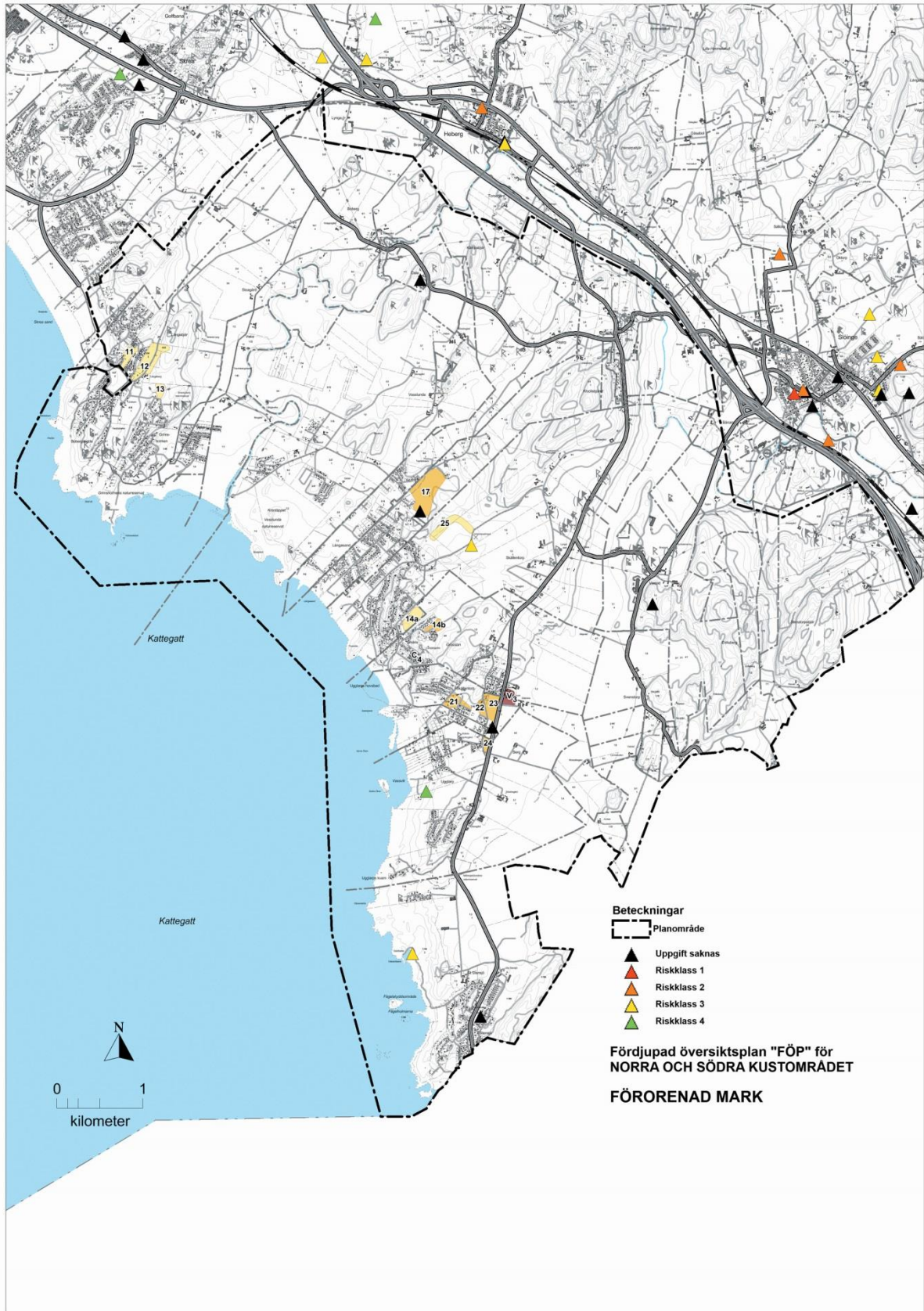




Karta över översvämningsrisker, Södra kusten



Karta över inventerade områden med risk för förorenad mark, Norra kusten



Karta över inventerade områden med risk för förorenad mark, Södra kusten

## 5 Hushållning med mark och vatten

### Riksintressen

Riksintressen är mark- och vattenområden som har så höga värden av något slag att de är av nationell betydelse. Det finns riksintressen av både bevarandekaraktär och nyttjandekaraktär. Gemensamt för båda typerna av riksintressen är de ska skyddas mot åtgärder som påtagligt kan skada de värden som riksintresset är utpekade för.

### *Grundläggande hushållningsbestämmelser (riksintressen enligt 3 kap miljöbalken)*

#### *Riksintresse för yrkesfisket (3 kap 5 § miljöbalken)*

Glommens hamn är utpekad som riksintresse för yrkesfisket.

#### *Riksintressen för naturvård (3 kap 6 § miljöbalken)*

Tre områden är utpekade som riksintresseområde för naturvård. Det är kuststräckan Träslövsläge-Agerör (NN11) i norra kustområdet med de huvudsakliga värdena geovetenskap, naturbetesmarker (flora och fauna) samt ett mycket rikt fågelliv med hotade och sårbara arter. Även stora delar av kuststräckan i södra FÖP-området är utpekade som riksintresseområde för naturvård i Bobergs udde-Ringenäs (NN15). De huvudsakliga värdena som är utpekade inom området är naturbetesmark (flora och fauna) samt strandzon. Utöver dessa är Slissån-Suseån (NN16) utpekade som riksintresse med de huvudsakliga värdena geovetenskap, naturbetesmark (flora och fauna), vattendrag(fauna) och strandkomplex (mad vid vattendrag, fuktäng).

#### *Riksintressen för friluftsliv (3 kap 6 § miljöbalken)*

Ett område är utpekade som riksintresse för friluftsliv inom FÖP-området. Hela området närmast kusten i södra FÖP-området omfattas av Skrea strand – Tylösand (FN10). Intresseaspekter som är särskilt viktiga inom området är bad, båtsport, fritidsfiske, cykling samt natur- och kulturstudier.

#### *Riksintressen för kulturmiljövård (3 kap 6 § miljöbalken)*

Ett område är utpekade som riksintresseområde för kulturmiljövård inom FÖP-området, Vastaddalen (KN22). Riksintresset beskrivs som en nära kusten belägen lågslätt med ett levande och välhävdade kulturlandskap. I anslutning till byarna och bebyggelsen finns partier med äldre odlingslandskap med hävdade ängs- och betesmarker, ädellövskogar etc. I framför allt norra delen finns ett relativt stort antal förhistoriska lämningar från brons- och järnåldern.

#### *Riksintressen för värdefulla ämnen och material (3 kap 7 § miljöbalken)*

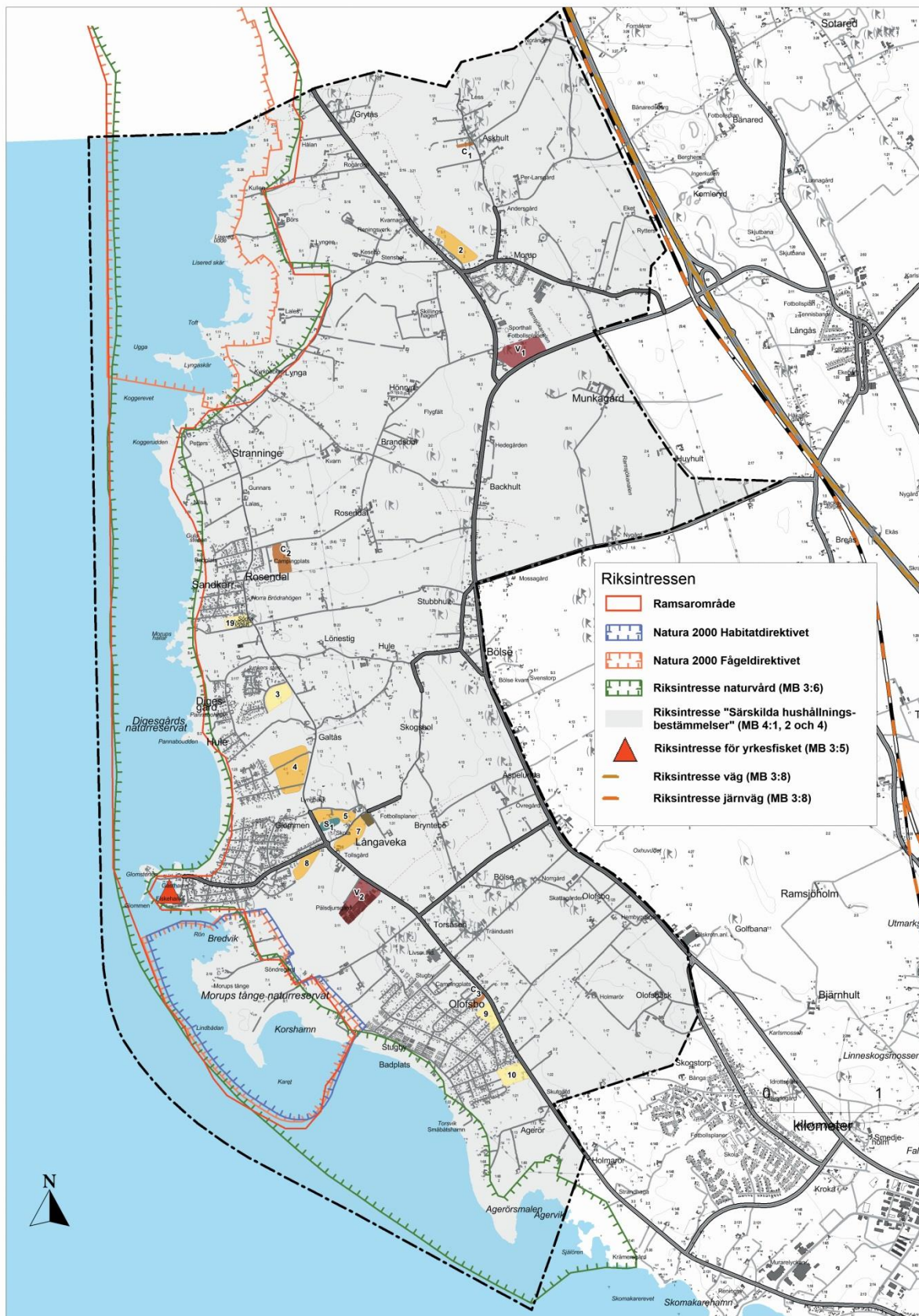
Fem lokaler är utpekade som riksintresse för värdefulla ämnen inom området Vastad-Svenstorp-Äskered. Fyra av dessa ligger i Falkenbergs kommun. Riksintresset berör fyndigheter av naturstenssorten Hallanddiagnejts av nationellt och internationellt unik kvalitet.

#### *Riksintressen för kommunikation (3 kap 8 § miljöbalken)*

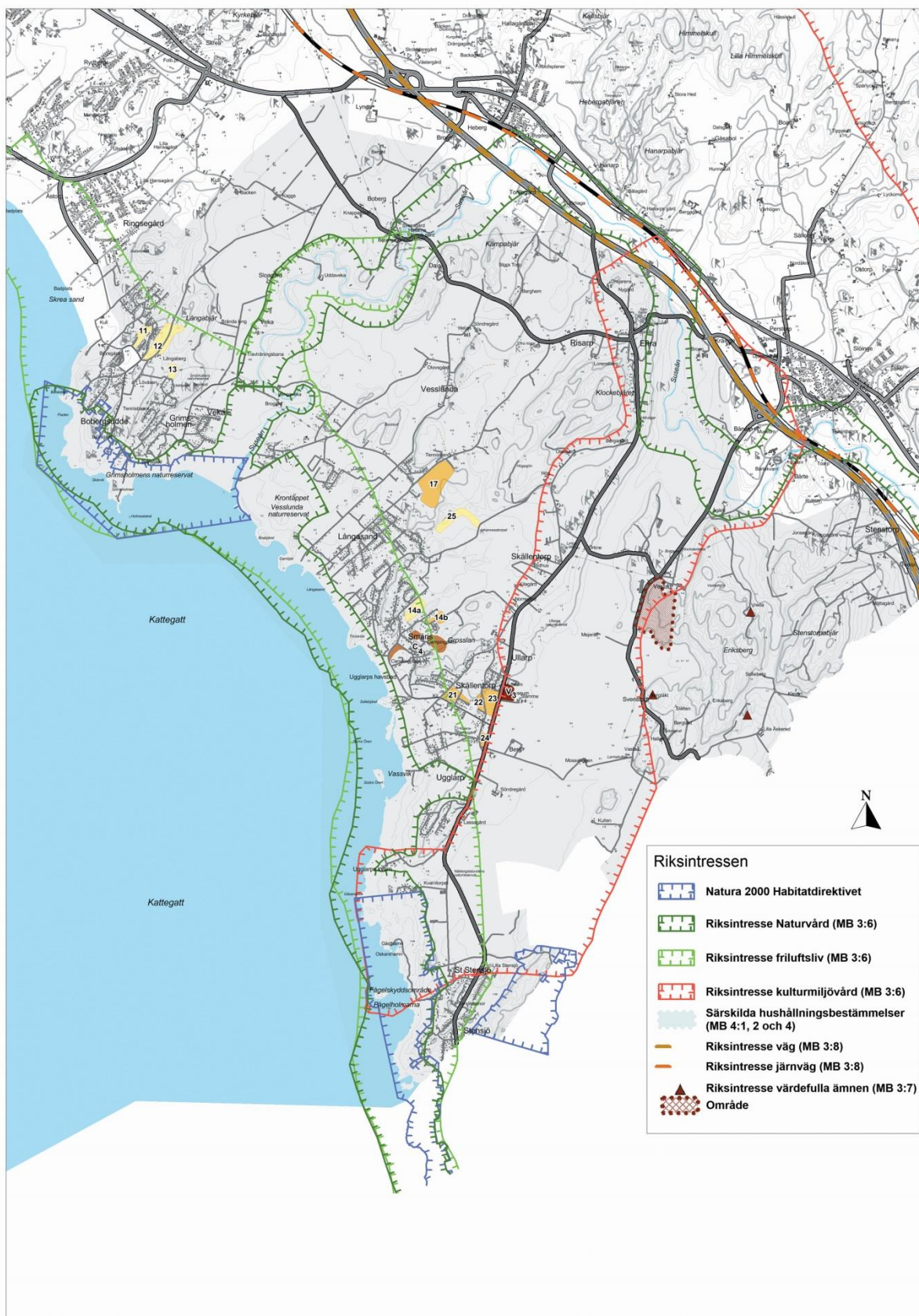
Västkustbanan och väg E6 utgör riksintresse för kommunikationer och ligger delvis i gränsen till FÖP-området. Utanför FÖP-området, i havet, finns ett riksintresse för sjöfart.

### *Särskilda hushållningsbestämmelser (riksintressen enligt 4 kap miljöbalken)*

Hela Föp-området ligger inom Hallands kustområde, som är utpekade som ett område där turism och friluftsliv särskilt ska beaktas (4 kap 2 § miljöbalken) och där det finns begränsningar för fritidsbebyggelse (4 kap 4 § miljöbalken).



Riksintressen, Norra kusten



Riksintressen, Södra kusten

### *Risk för påverkan på riksintressena (konsekvenser)*

Risken för påverkan på grundläggande hushållningsbestämmelser bedöms som liten. De utbyggnadsområden och verksamhetsområden som pekas ut i Fördjupad översiktsplan för norra och södra kusten ligger inte i eller i direkt anslutning till riksintressena, med undantag för områdena i Bobergs udde (11, 12 och 13), område för camping C4 samt område 14a som ligger inom riksintresseområde för friluftsliv. Områdena utgör dock en mycket liten del av riksintresseområdet som sträcker sig hela vägen från Skrea strand till Tylösand och dessutom i delar som ligger långt från stranden. I de delar där FÖP Kusten medger Möjlighet att pröva enstaka ny bebyggelse ska prövning av påverkan på riksintressena inom ramen för bygglovsprövningen.

En översiktlig trafikutredning har genomförts för att analysera konsekvenserna på trafiksystemet. Sammantaget bedöms den tillkommande trafiken i planområdet inte medföra en negativ påverkan på det allmänna vägsystemet. Riskintresset för kommunikation bedöms inte påtagligt skadas av ett genomförande av fördjupad översiktsplan. Fördjupad översiktsplan föreslår inga förändringar i övrigt som riskerar att påtagligt skada övriga riskintressen.

De särskilda hushållningsbestämmelserna omfattar hela FÖP-området. Kustområdets attraktivitet för boende, turism och friluftsliv finns knutet till höga natur-, kultur- och landskapsvärden. Dessa kvaliteter kan försvinna om obebbyggda strandängar och annan jordbruksmark byggs igen. Det är av stor vikt att jordbruken finns kvar som "landskapsvårdare", utöver jordbrukets uppenbara funktion som producenter av livsmedel. Hushållningsbestämmelserna är utformade så att de inte ska utgöra hinder för utveckling av befintliga tätorter. FÖP Kusten vidareutvecklar därför strategierna från Översiktsplan 2.0 om utveckling vid noder och serviceorter. Huvuddelen av områden utpekade för bostäder och verksamheter ligger i anslutning till befintliga tätorter. För att ytterligare säkerställa kvalitéterna inom kustområdet finns riktlinjer framtagna för byggande inom områden med "särskilt bevarandevärde". Dessa utgörs av områden med höga natur- kultur- och landskapsvärden som t ex landskapskilarna mellan bebbyggda områden och områdena närmast stranden. Vidare finns riktlinjer för byggande inom område med "möjlighet att pröva ny bebyggelse" samt rekommendationer för ny bebyggelse. För kulturhistoriskt intressanta områden utpekade i kulturmiljöprogrammet föreslås att områdesbestämmelser ska tas fram.

På norra kusten avviker förslaget till Fördjupad översiktsplan från Översiktsplan 2.0 genom att definiera de gröna landskapskilarna som betydligt mindre. Utsträckningen från kusten och in i jordbrukslandskapet begränsas. Förslaget innebär att landskapskvaliteter och attraktiva utblickar riskerar att byggas bort. Trots detta bedöms att riksintresset Hallands kustområde inte riskerar att påtagligt skadas då områdesbestämmelserna i övrigt tillsammans med utpekade områden för ny bebyggelse i direkt anslutning till befintlig bebyggelse, ligger i linje med riksintresset.

I samrådet har Länsstyrelsen tydliggjort att en utbyggnad av Ugglarp-Långasand inte är att betrakta som tätortsutveckling så som menas i 4 kap miljöbalken. Ugglarp är sedan tidigare fastslagen som tätort men tätortsgränserna kan enligt Länsstyrelsen inte ändras till att innefatta Långasand då utvecklingen i området under de senaste årtiondena inte har varit att likställa med tätortsutveckling. Efter samrådet vidhåller kommunen Ugglarp och Långasand som en gemensam tätort och föreslår en utveckling av Ugglarp-Långasand (område 14, 17 och 25). Tätortsutveckling omfattas inte av hushållningsbestämmelserna i 4 kap miljöbalken.

Den föreslagna utvidgningen av Ugglarp-Långasand ligger i ett småbrutet landskap med en mångfald av landskapselement. Ingen fältinventering av natur- och kulturmiljövärden har genomförts. I och med planområdets storlek är det uppenbart att en utbyggnad av hela, eller delar av, område 14, 17 och 25 kommer att påverka natur- kulturmiljö- och landskapsvärden negativt och irreversibelt. På den lokala skalan innebär det en påtaglig skada på natur- kulturmiljö och landskapsvärden. Kommunen bedömer att de samlade natur- kulturmiljö- och landskapsvärdena i hela det geografiska området Hallands kustområde inte riskerar att påtagligt skadas så som avses i 4 kap 1 § miljöbalken. Området ligger trots allt i direkt anslutning till befintligt samhälle, i områden utan dokumenterade

höga natur- eller kulturmiljövärden och utanför de landskapskilar som kommunen identifierat som mycket viktiga för landskapsbilden. Havet och stranden, som är viktigast för turism och det rörliga friluftslivet i Hallands kustområde, ligger som närmast 600 meter och upp till 2 kilometer från planområdet.

Område 14, 17 och 25 är avsett för blandad användning (bostäder, kommunal och kommersiell service) och är inte ett renodlat fritidshusområde som avses i 4 kap 4 § miljöbalken. Mot bakgrund av fördelningen av fritidshusboende och permanentboende i Ugglarp-Långasand år 2015 (70 % fritidshusboende, 30 % permanentboende) kan det inte uteslutas, och inte heller styras, att ett stort antal av eventuellt tillkommande bostäder kommer användas som fritidshus.

### Miljö kvalitetsnormer

Miljö kvalitetsnormer finns för luftkvalitet, vattenförekomster samt fisk- och musselvatten. De senare är inte aktuella i undersökningsområdet.

Miljö kvalitetsnormer finns framtagna för utomhusluft och omfattar kvävedioxid och kväveoxider, svaveldioxid, bly, partiklar, kolmonoxid, bensen och ozon. Trafiken bedöms normalt som den viktigaste föroreningskällan i urbana miljöer. Trafiken bedöms inte vara på sådana nivåer eller öka på ett sådant sätt att risk för ett överskridande av miljö kvalitetsnormer för luftkvalitet föreligger. Bakgrundsnivåerna, vilket är halterna av samma ämnen, i mer opåverkade, icke stadsmässiga, förhållanden är inte på en sådan nivå att något överskridande av miljö kvalitetsnormerna är aktuellt. Förslaget på fördjupad översiktsplan för norra och södra kusten innebär inte heller några sådana förändringar att ett överskridande av miljö kvalitetsnormer kan bli aktuellt.

Miljö kvalitetsnormerna för ytvatten ska uppnås till 2021. De aktuella vattenförekomsterna som berörs av FÖP-området är ytvattenförekomsterna Ramsjö kanal, Suseån och Kvarnbäcken samt S m Hallands kustvatten. Gemensamt för alla fyra ytvattenförekomster är att de inte når God ekologisk status. Samtliga är klassade som måttlig ekologisk status med avseende på övergödningens problematik. För Suseån och Kvarnbäcken är också bristande konnektivitet ett miljöproblem.

För att nå MKN har Vattenmyndigheten för Västerhavet kvantifierat åtgärdsbehovet per sektor. Åtgärdsbehovet bedöms som störst inom jordbrukssektorn (80 % respektive 89% av de minskningar av fosfor respektive kväve som behövs). Resterande del av åtgärdsbehovet ligger inom sektorerna enskilda avlopp och avloppsreningsverk. Dagvattenåtgärder bedöms stå för mindre än 1 % av åtgärdsbehovet för fosfor. (*Förslag på Åtgärdsprogram för Västerhavet 2015-2021, Samrådshandling, sidan 89-91*)

Fördjupad översiktsplan för kusten reglerar inte hur jordbruk ska drivas. Förslaget till Fördjupad översiktsplan för norra och södra kusten förutsätter att utbyggnad ska ske i ordnade former med väl utbyggda system för såväl vatten och avlopp som dagvatten. Samtliga utbyggnader ska ske i enlighet med kommunens VA-policy. Detta innebär t ex att avlopp från utbyggnadsområdena kommer att ledas till reningsverk, i huvudsak Smedjeholms avloppsreningsverk. Områden i Morup är kopplade till Getteröns avloppsreningsverk. Båda verken genomför ny tillståndsprövning. När det gäller utbyggnad av dagvatten varierar ansvaret för utbyggnaden mellan områden. Även lämpliga lösningar är platsberoende. Till stöd för hantering av dagvattenutbyggnad finns kommunens dagvattenanvisningar. Ett genomförande av Fördjupad översiktsplan bedöms inte medföra ytterligare belastning på vattenförekomsterna vad gäller övergödning på ett sätt som motverkar uppfyllandet av miljö kvalitetsnormerna. Detta då den huvudsakliga påverkan av övergödande ämnen i Västerhavet kommer från jordbruket. De tillkommande mängderna övergödande ämnen som kommer från nya invånare i FÖP-området är, tack vare ordnat avloppssystem, så begränsade att påverkan på miljö kvalitetsnormen inte kan påräknas. Frågor om konnektivitet i vattendragen hanteras inte över huvud taget i en fördjupad översiktsplan. Sammantaget bedöms förslaget till fördjupad översiktsplan inte medverka till ökade svårigheter att nå miljö kvalitetsnormerna.



Miljökvalitetsnormer för grundvatten ska uppnås till 2021. En grundvattenförekomst, Heberg, berörs av översiktsplaneområdet. Den aktuella delen av grundvattenförekomsten berör i huvudsak Suseåns dalgång till mynningen. Grundvattenförekomsten Heberg bedöms uppnå god kvalitativ status och god kvantitativ status. Förslaget till fördjupad översiktsplan för norra och södra kusten bedöms inte medverka till att statusen på grundvattenförekomsten försämrars.

### Miljömål

Regeringen har beslutat om nationella miljökvalitetsmål som skall utgöra utgångspunkt för samhällets miljöarbete. Nedan redovisas de nationella miljömålen. Miljömålen är en utgångspunkt när man bedömer miljökonsekvenser i en MKB. Under varje miljömål finns specificerade delmål. De är vägledande vid tillämpning av miljöbalken samt plan- och bygglagen, men är inte juridiskt bindande.

De nationella miljömålen har även regionaliserats i Hallands län. Dessutom har Hallands län tagit fram ett åtgärdsprogram för hur miljökvalitetsmålen ska kunna uppnås.

Miljömål	Relevans	Påverkan
Begränsad klimatpåverkan	JA	Trafik är stor bidragande del till utsläppen av växthusgaser. FÖP Kusten föreslår nya kollektivtrafiknoder och cykelstråk. Ny bebyggelse koncentreras till tätorter.
Frisk luft	NEJ	
Giftfri miljö	JA	Förorenad mark finns inom FÖP-området men hantering av dessa områden avgörs främst i ett eventuellt detaljplaneskede
Bara naturlig försurning	NEJ	
Skyddande ozonskikt	NEJ	
Säker strålmiljö	JA	Hanteras inte inom ramen för översiktsplaneringen men efterföljande planering behöver ta hänsyn till elektromagnetiska fält, radonförekomster och skydd mot UV-strålning.
Ingen övergödning	JA	Jordbruket är en stor bidragande del i övergödningens problematik. FÖP Kusten ger dock inga lösningar för att minska läckage från jordbruket.
Levande sjöar och vattendrag	JA	Värdefulla områden ingår i markanvändning "särskilda bevarandevärden".
Grundvatten av god kvalitet	JA	
Hav i balans, levande kust & skärgård	JA	Värdefulla områden längs kusten ingår i markanvändning "särskilda bevarandevärden".
Myllrande våtmarker	NEJ	
Levande skogar	NEJ	
Ett rikt odlingslandskap	JA	Värdefulla områden ingår i markanvändning "särskilda bevarandevärden". För att bevara det öppna landskapet finns riktlinjer inom markanvändning "möjlighet att pröva ny bebyggelse".
Storslagen fjällmiljö	NEJ	
God bebyggd miljö	JA	Lokala natur- och kulturvärden kan beröras. Förstörade och mer samlade tätorter kan ge positiva effekter på den sociala hållbarheten och ge möjlighet till utökad service.
Ett rikt växt- och djurliv	JA	Värdefulla områden ingår i markanvändning "särskilda bevarandevärden".

